



Borgarfjarðarvegur (94) í Múlapingi

Eiðar – Laufás

Kynningarskýrsla

- Júní 2021



Kynningarskýrslan er unnin af starfsmönnum Vegagerðarinnar, verkfræðistofunum Mannvit og VSÓ

Loftmynd á forsiðu frá Loftmyndum ehf.

Kjarvalshvammur er á miðri myndinni til vinstri við Borgarfjarðarveg. Selfjót liggur á þeim kafla mjög nálægt Borgarfjarðarvegi.

Flokkun gagna innan Vegagerðarinnar

Flokkur	Efnissvið	Einkenni (litur)
1	Lög, reglugerðir, og önnur fyrirmæli stjórnvalda	Svartur
2	Stjórnunarleg fyrirmæli, skipurit, verkefnaskipting, númeraðar orðsendingar	Gulur
3	Reglur, alm. verklýsingar, sérskilmálar	Rauður
4	Handbækur, leiðbeiningar	Grænn
5	Greinargerðir, álitsgerðir, skýrslur, yfirlit	Blár
Ú	Útboðslýsinga	

Efnisyfirlit

EFNISYFIRLIT	3
FORMÁLI	5
1. YFIRLIT	5
1.1. ALMENNT	5
1.2. MARKMIÐ FRAMKVÆMDAR	5
1.3. MATSSKYLDA	6
1.4. AFMÖRKUN OG ÁHRIFASVÆÐI FRAMKVÆMDAR.....	6
1.5. RANNSÓKNIR	6
1.6. STAÐA SKIPULAGS	6
1.7. VERNDARSVÆÐI	8
<i>Áhrif framkvæmdarinnar á verndarsvæði</i>	8
1.8. LEYFISVEITENDUR.....	8
2. STAÐHÆTTIR Á FRAMKVÆMDASVÆÐI	9
2.1. STAÐHÆTTIR	9
2.2. NÚVERANDI VEGUR	10
2.3. SAMGÖNGUR, UMFERÐARÖRYGGI OG MENGUN.....	11
<i>Áhrif á samgöngur, og umferðaröryggi</i>	13
<i>Áhrif á mengun</i>	13
2.4. MANNLÍF	13
<i>Áhrif á mannlíf</i>	14
3. KOSTIR OG FRAMKVÆMDALÝSING	15
3.1. KOSTIR	15
3.2. FRAMKVÆMDALÝSING	15
3.2.1. <i>Endurbyggður vegur</i>	15
3.2.2. <i>Efnispörf</i>	17
3.2.3. <i>Efnistaka</i>	17
3.2.4. <i>Ræsi</i>	21
3.2.5. <i>Vegtengingar</i>	21
3.3. FRÁGANGUR	22
3.3.1. <i>Núverandi vegur</i>	22
3.3.2. <i>Áningarstaður</i>	22
3.3.3. <i>Röskuð svæði</i>	22
3.4. VINNUBÚÐIR OG AÐSTAÐA VERKTAKA	22
3.5. MANNAFLAÐÖRF	23
3.6. MANNVIRKI	23
3.7. FRAMKVÆMDATÍMI OG KOSTNAÐUR	23
3.8. REKSTUR	23
4. UMHVERFIS- OG FRAMKVÆMDAÞÆTTIR	24
4.1. ÞÆTTIR SEM LÍKLEGA VALDA UMHVERFISÁHRIFUM.....	24
4.1.1. <i>Vegagerð</i>	24
4.1.2. <i>Efnistaka</i>	24
4.2. UMHVERFISÞÆTTIR SEM GETA ORÐIÐ FYRIR ÁHRIFUM	24
5. MÖGULEG UMHVERFISÁHRIF	25
5.1. LANDNOTKUN.....	25
<i>Áhrif á landnotkun</i>	25
5.2. LANDSLAG.....	25
<i>Áhrif á landslag</i>	27
5.3. JARÐMYNDANIR OG VATNAFAR	27
<i>Áhrif á jarðmyndanir og vatnafar</i>	27
5.4. GRÓÐURFAR	28

<i>Áhrif á gróðurfar</i>	31
5.5. DÝRALÍF	31
<i>Áhrif á dýralíf</i>	31
5.6. FORNLEIFAR	32
<i>Áhrif á fornleifar</i>	32
5.7. VEÐUR OG NÁTTÚRUVÁ.....	35
<i>Áhrif á veður og náttúruvá</i>	35
6. MÓTVÆGISAÐGERÐIR	36
6.1. SAMRÁÐSADILAR.....	37
7. NIÐURSTAÐA	38
8. HEIMILDIR	39
9. TEIKNINGAR.....	39
10. FYLGISKJÖL	ERROR! BOOKMARK NOT DEFINED.

Formáli

Vegagerðin kynnir hér fyrirhugaðar framkvæmdir við um 14,8 km langan kafla á Borgarfjarðarvegi (94) á milli Eiða og Laufáss í Múlaþingi. Um er að ræða endurbyggingu vegarins. Tekið er efni úr þremur námum sem eru á skipulagi.

Á undirbúningsstigi framkvæmdar hefur Vegagerðin breytt framkvæmd til að draga úr neikvæðum umhverfisáhrifum. Á það fyrst og fremst varðandi rask á gróðurfari, fornleifum og aðlögun að landslagi. Byggt á helstu áhrifum hefur Vegagerðin skilgreint mótvægisáðgerðir sem eru m.a. að afmarka minjar sem eru nærri framkvæmdastæði til að tryggja að þeim verði ekki raskað og efnistaka og frágangur efnistökusvæða verður í samráði við landeigendur og Umhverfisstofnun.

Framkvæmdin fellur undir flokk C um tilkynningarskyldu skv. lögum um mat á umhverfisáhrifum, því sendir Vegagerðin þessa kynningarskýrslu til Múlaþings um ákvörðun um matsskyldu. Það er niðurstaða Vegagerðarinnar að byggt á hönnun vegar og fyrirliggjandi upplýsingum um umhverfi að endurbygging Borgarfjarðarvegur muni ekki valda verulegum neikvæðum umhverfisáhrifum.

1. Yfirlit

1.1. Almennt

Fyrirhugað er að endurbyggja Borgarfjarðarveg á kaflanum milli Eiða og Laufáss og leggja hann klæðingu. Endurbyggður vegur verður um 14,8 m langur, þar af verður 0,7 km nýlögð og 14,1 km endurbygging núverandi vegar (sjá meðfylgjandi teikningar aftast í skjali). Núverandi vegur um 6,5 m breiður, með malaryfirborði og slæma hæðarlegu og því er nauðsynlegt að ráðast í endurbætur. Þegar framkvæmdum við kaflann lýkur verður komið bundið slitlag á Borgarfjarðarveg milli Egilsstaða og Borgarfjarðar eystri. Áætluð efnisþörf nýs vegar er um 230 þús. m³ og er efnistaka fyrirhuguð úr skeringum meðfram vegi og úr námusvæðum sem eru skv. skipulagi.

Vegagerðin áætlar að vegurinn verði endurbyggður á árunum 2021 - 2022 og hægt verði að taka mannvirkið í notkun haustið 2022. Meðfylgjandi eru teikningar sem sýna staðsetningu nýs og endurbyggðs vegar ásamt stöðvanúmerum, staðsetningu náma og votlendi í og við framkvæmdasvæði.

Í þessari skýrslu er gerð grein fyrir helstu þáttum áformaðrar framkvæmdar, efnistöku vegna hennar og mögulegum umhverfisáhrifum framkvæmdar og efnistöku.

1.2. Markmið framkvæmdar

Markmið framkvæmdarinnar er að auka umferðaröryggi og stuðla að greiðari samgöngum á Borgarfjarðarvegi. Með endurbyggðum vegi með bundnu slitlagi mun umferðaröryggi aukast til mikilla muna og umferð um svæðið verða greiðari en hún er nú.

1.3. Matsskylda

Framkvæmdin er tilkynningarskyld til sveitarfélagsins skv. flokki C í 1. viðauka laga um mat á umhverfisáhrifum nr. 106/2000, tölulíð 10.10.

Vegagerðin telur að framkvæmdin hafi ekki í för með sér umtalsverð áhrif á umhverfið vegna umfangs, eðlis eða staðsetningar. Framkvæmdum verður hagað þannig að neikvæð áhrif þeirra verði sem minnst, mótvægisáðgerðum verður beitt.

1.4. Afmörkun og áhrifasvæði framkvæmdar

Fyrirhugað framkvæmdasvæði vegarins liggur um land Eiða, Hleinargarðs, Davíðsstaða, Ketilsstaða, Ártúns, Hlégarðs, Kvisthaga, Bóndastaða og Laufáss (sjá **kafla 5.1**). Námur eru í landi Hleinargarðs, Tjarnarlands og Stóra Steinsvaðs (sjá **kafla 5.1**).

Áhrifasvæði framkvæmdarinnar, vegna bættra og öruggari samgangna, nær til allra sem leið eiga um Borgarfjarðarveg á þessum kafla um Múlaping.

Framkvæmdin afmarkast af byggingu vegarins og efnistöku og framkvæmdasvæðið sjálft, þ.e.a.s. það svæði sem fer undir vegagerð, er á 14,8 km kafla. Almenn er gert ráð fyrir að takmarka stærð framkvæmdasvæðis eins og unnt er og verður það tilgreint í útboðsgögnum. Rekstur mannvirkisins og viðhald tekur við eftir að framkvæmd lýkur.

Veghelgunarsvæði Borgarfjarðarvegar, sem er stofnvegur, er 60 m breitt og nær 30 m frá miðlínu vegar til hvorrar hliðar og veghelgunarsvæði heimreiða sem tengjast Borgarfjarðarvegi er 30 m, 15 m frá miðlínu til hvorrar hliðar. Framkvæmdasvæði þessarar framkvæmdar liggur að mestu innan veghelgunarsvæðis núverandi vegar. Það verður nokkuð mismunandi breitt, frá 13 - 45 m, breiðast um 45 m á Eiðaöxlum (stöð 1000) og utan við Ketilsstaði (stöð 10900), því vegurinn verður ýmist lagður á fyllingu eða í skeringu.

1.5. Rannsóknir

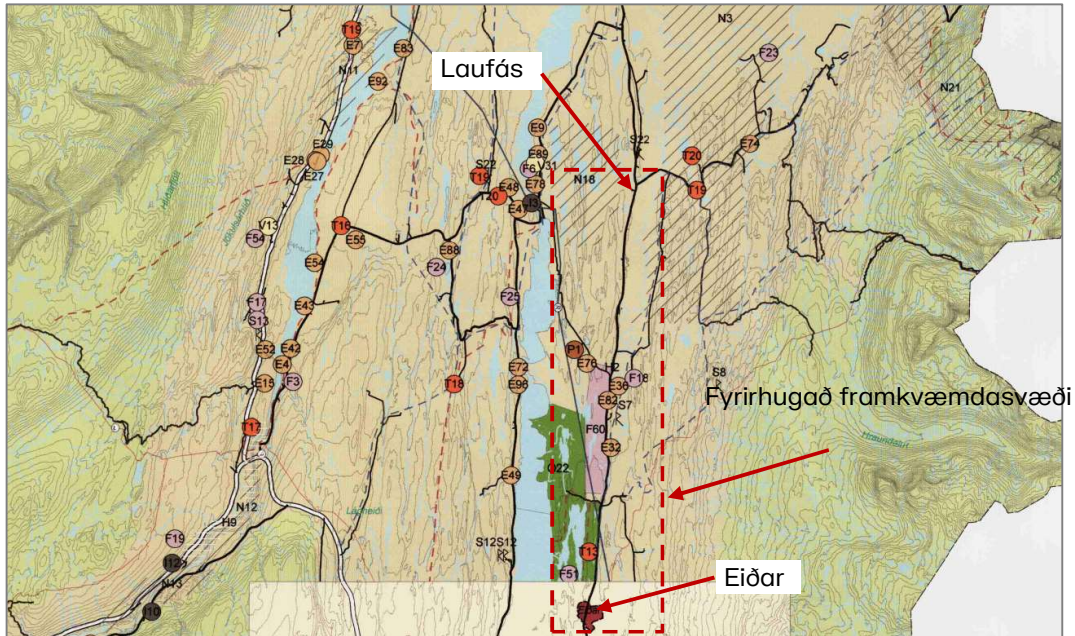
Eftirfarandi rannsóknir og gagnaöflun hefur farið fram:

- Unnið hefur verið að efnisrannsóknnum á framkvæmdasvæðinu vegna efnistöku.
- Yfirborð lands í vegsvæðinu hefur verið mælt og jarðtæknirannsóknir hafa farið fram. Gerðar hafa verið falllódsmælingar á núverandi vegi.
- Fornleifafræðingur frá Sagnabrunni skráði fornleifar á fyrirhuguðu framkvæmdasvæði og liggur sú skráning fyrir.

Ekki er talin þörf á öðrum rannsóknnum vegna fyrirhugaðrar vegagerðar.

1.6. Staða skipulags

Framkvæmdasvæðið er í Múlapingi, nýju, sameinuðu sveitarfélagi á Austurlandi. Á fyrirhuguðu framkvæmdasvæði er í gildi Aðalskipulag Fljótsdalshéraðs 2008 - 2028.



Mynd 1. Aðalskipulag Fljótaldalshéraðs 2008 - 2028, hluti af sveitarfélagsuppdrætti A (Fljótaldalshérað og Alta, 2009).

Fyrirhugað framkvæmdasvæði liggur til að byrja með (næst Eiðum) þar sem er opið svæði til sérstakra nota vestan vegar. Það eru Eiðaskógur og Gröf, O22-dökkgrænt á korti. Innan O22 er bleikur hringur F51, sem táknar frístundabyggð, svæði BSRB. Austan vegar er landbúnaðarsvæði. Á Eiðum er Kirkjumíðstöð Austurlands og er hún er táknuð með T13-appelsínugulum hring. Á **mynd 2** má sjá upphaf framkvæmdakafans við Eiða.



Mynd 2. Upphaf framkvæmdakafans, við Eiða. Horft til norðurs (www.google.com/maps).

Við Hleinagarð, vestan vegar er svæði fyrir frístundabyggð (F60-bleikt), og landbúnaðarsvæði austan hans. Frá Steinsvaðsvegi (942) að enda framkvæmdasvæðisins er landbúnaðarsvæði beggja vegna vegar.

Við framkvæmdasvæðið eru skilgreindar nokkrar námur í aðalskipulaginu, en þær eru appelsínugular á aðalskipulagsuppdrætti og táknaðar með bókstafnum E og númeri. Þær eru: E32 - Hleinargarður, E82 Utan við Hleinargarð og E36 Hreimsstaðir. Þá er eins önnur náma í grennd við framkvæmdasvæðið, E76 Tjarnarland. Ekki er unnt að nýta efni úr námu E36 þar sem hún er of langt í burtu og E82 er ekki talin fýsileg þar sem lítið efni er eftir í henni.

Færsla Borgarfjarðarvegarins er verður mest um 0-40 m um gamalt vegsvæði á um 0,7 km löngum kafla yst á Eiðaöxlum, þar af verður ný veglína utan núverandi veghelgunarsvæðis á um 250 m kafla.

1.7. Verndarsvæði

Fyrirhugað framkvæmdasvæði og áhrifasvæði er ekki innan verndarsvæða en tvö svæði á náttúruminjaskrá eru í grennd við það. Annars vegar svæði nr. 649, Gláma og nágrenni og hins vegar svæði nr. 605 Hjaltastaðáþinghá og Hjaltastaðaásar.

Í kortasjá Náttúrufræðistofnunar Íslands um sérstaka vernd vistkerfa og jarðminja <https://serstokvernd.ni.is/> kemur fram að á fyrirhuguðu framkvæmdasvæði liggur núverandi Borgarfjarðarvegur á tveimur stöðum um lítt raskað votlendi stærra en 2 ha. Annað svæðið er við Borgarfjarðarveg um 1 km suður af Illaklifi og hitt er í og við gatnamót Borgarfjarðarvegur og Steinsvaðsvegur (sjá yfirlitsteikningu).

Áhrif framkvæmdarinnar á verndarsvæði

Á fyrirhuguðu framkvæmdasvæði hefur votlendi þegar verið raskað með mannvirkjagerð, s.s. vegagerð, vegslóðum og girðingum. Vegna endurbyggingu Borgarfjarðarvegur er ekki talið að frekari röskun verði á votlendi, utan þess svæðis sem áður hefur verið raskað við vegagerð eða aðrar framkvæmdir (sjá **kafla 5.4**).

Vegagerðin telur að framkvæmdin muni hafa óveruleg áhrif á verndarsvæði.

1.8. Leyfisveitendur

Fyrirhuguð framkvæmd og efnistaka henni samfara, eru háð eftirfarandi leyfum:

1. Afla skal framkvæmdaleyfis sveitarstjórnar skv. 13. gr. skipulagslaga nr. 123/2010. Framkvæmdin skal vera í samræmi við Aðalskipulag Fljótsdalshéraðs 2008-2028.
2. Öll efnistaka er háð lögum nr. 57/1998 um rannsóknir og nýtingu á auðlindum í jörð. Þar kemur fram í 8. gr. að öll efnistaka á landi, úr botni vatnsfalla og stöðuvatna og úr sjávarbotni innan netalaga er háð framkvæmdaleyfi hlutaðeigandi sveitarstjórnar, sbr. skipulagslög, nr. 123/2010.
3. Samkvæmt 61. gr. náttúruverndarlaga nr. 60/2013, njóta m.a. fossar, gamlir birkiskógar, sjávarfitjar, leirur og votlendi að stærð 2 ha eða stærrí, sérstakrar verndar.
4. Framkvæmdin er háð starfsleyfi sem Heilbrigðiseftirlit Austurlands veitir vegna vinnubúða og starfsemi sem fylgir efnistöku. Í gildi er reglugerð nr. 550/2018 um losun frá atvinnurekstri og mengunarvarnaeftirlit. Um er að ræða atvinnurekstur sem getur haft í för með sér mengun, eins og vinnslu jarðefna, vinnubúðir, farandsalerni og -eldhús, aðstöðu fyrir olíuskipti o.fl.
5. Um tímabundna mannvirkjagerð eins og vinnubúðir gilda ýmsar reglugerðir um aðbúnað, hollustuhætti og öryggisráðstafanir á byggingarvinnustað.
6. Í samræmi við lög um menningarminjar nr. 80/2012 þarf að sækja um leyfi til Minjastofnunar Íslands þar sem hættu er á að fornleifar geti raskast.
7. Samkvæmt lögum um landgræðslu nr. 155/2018, 13. gr. skal við hvers kyns leyfisskyldar framkvæmdir sem geta haft áhrif á gróður og jarðveg sýna sérstaka aðgát til að lágmarka rask og leitast við að endurheimta vistkerfi sem verða fyrir raski. Í 18. gr. kemur fram að ekki má ráðast í varnaraðgerðir til að koma í veg fyrir landbrot nema í samráði við Landgræðsluna.
8. Þar sem veglína skarast við helgunarsvæði háspennulínu þarf náíð samráð við eiganda hennar um útfærslur. Engar framkvæmdir verða innan helgunarsvæðis háspennuvirkis í rekstri nema fyrir liggí heimild frá viðkomandi raforkuflutningsaðila.

2. Staðhættir á framkvæmdasvæði

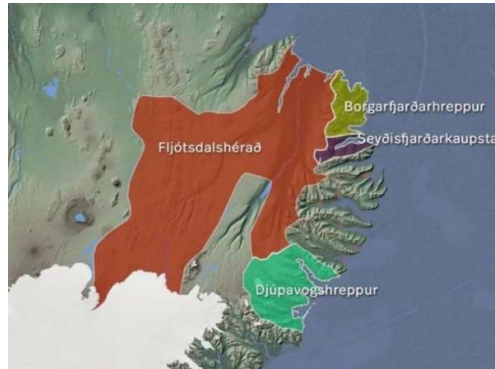
2.1. Staðhættir

Múlaþing varð til árið 2020 við sameiningu fjögurra sveitarfélaga; Borgarfjarðarhrepps, Djúpavogshrepps, Fljótsdalshéraðs og Seyðisfjarðarkaupstaðs (**mynd 3**).

Fyrirhugað framkvæmdasvæði er á tæplega 15 km löngum kafla á Fljótsdalshéraði, milli Eiða og Laufáss. Sunnanvert svæðið kallast Eiðaþinghá og norðanvert svæðið kallast Hjaltastaðþinghá.

Eiðaþinghá er lýst á eftirfarandi hátt í Íslandshandbókinni:

„Austan að Eiðaþinghá eru há fjöll, Gagnheiði, Dragafjall og fleiri. Fjöllin eru með löngum aðdraganda niður að láglandinu sem er ásótt, með jökulnúnum klettaholtum, mýrasundum og flóum (blám) sem fara vaxandi eftir því sem utar dregur í svæðinu.“



Mynd 3. Múlaþing (www.djupivogur.is).

Hjaltastaðþinghá er lýst á eftirfarandi hátt í sömu bók:

„Hjaltastaðþinghá eða Útmannsveit. Nyrsta byggðarlag á Fljótsdalshéraði að austan, frá mörkum Eiðaþinghár til sjávar. Innsveitin líkist Eiðaþinghá, með ásum og flóasundum, blám sem þar verða mjög víðáttumiklar. Úthlutinn er samfelld sandsléttá, Eyjar. Með sjónum eru Héraðssandar. Að baki rísa há og mikil fjöll, Dyrfjöll og Beinageitarfjall. Stöðuvötn eru allmörg. Engjalönd eru mikil en víða blaut. Birkikjarr er mikið með fjöllum. Fremur er strjálbýlt í Útmannasveit. Þar eru nokkur nýbýli en eyðibýli mörg, einkum um utanverða sveitina. Þjóðleiðin til Borgarfjarðar liggur um endilanga sveitina. ... Selfljót fellur um austanverða sveitina. Í því er veiði sem og Lagarfjótí sem er sveitarmörk að vestan. Akfært er á milli Útmannasveitar og Hróarstungu um brú við Lagarfossvirkjun.“

¹

Þann 1. janúar 2020 bjuggu 3.619 manns á Fljótsdalshéraði, þar af 411 í Fellabæ og 2.522 á Egilsstöðum.² Á Egilsstöðum eru ýmsar opinberar stofnanir og þjónusta. Á fyrirhuguðu framkvæmdasvæði er stundaður landbúnaður og ferðaþjónusta.

Borgarfjarðarvegur liggur milli Egilsstaða og Borgarfjarðar eystri. Borgarfjörður eystri er nyrsti fjörðurinn sem gengur inn í Austfjarðahálendið. Á heimasíðunni East.is³ segir:

„Formfagur og litskrúðugur fjallahringur umlykur dalinn sem gerir Borgarfjörð að einu fegursta byggðarlagi á landinu. Borgfirðingar stunda landbúnað, sjómennsku og ferðaþjónustu. Bakkagerði er fallett sjávarþorp þar sem búa um 100 manns. Þorpið er áhugavert, samsett af dreifðri byggð býla og engin götunúmer þar að finna. Íbúarnir eru gestrisnir og listfengir og gangast árlega fyrir vinsælum tónlistarhátíðum. Kirkjan er prýdd altaristöflu eftir Jóhannes Sveinsson Kjarval.“

¹ Tómas Einarsson og Helgi Magnússon (ritstjórar), 1989.

² Hagstofa Íslands, heimasíða, október 2020.

³ Upplifðu Austurland, 2020.

2.2. Núverandi vegur

Borgarfjarðarvegur (94) milli Eiða og Laufáss flokkast sem stofnvegur af vegtegund C₈. Hann er með malarslittlagi og víðast um 6,5 m breiður, en sums staðar mjórri og annars staðar breiðari. Vegurinn liggur um mela og mólendi með klapparkollum og á honum eru krappar beygjur og blindhæðir á stórum hluta leiðarinnar. Á **mynd 4** má sjá mynd af annarri blindhæðinni við stöð 2200.



Mynd 4. Blindhæð við ca. stöð 2200. Horft til norðurs (www.ja.is, í ágúst 2013).

Fyrirhugað framkvæmdasvæði hefst skammt norðan Eiða, sem voru stórbýli til forna, höfðingjasetur og kirkjustaður. Árið 1883 var stofnaður þar bændaskóli en honum var breytt í héraðsskóla (Alpýðuskólinn á Eiðum) árið 1918. Skólinn var lagður niður í lok 20. aldar og síðan hafa verið uppi áform að finna þessum sögufræga stað verðug verkefni. Þar hefur verið Edduhótel á sumrin og grunnskóli hefur verið starfræktur fram á síðustu ár⁴.

Við núverandi veg er áningarstaður eða bílastæði við Kjarvalshvamm, skammt frá Ketilsstöðum. Engin skil eru á milli Borgarfjarðarvegur og bílastæðisins, svo þar eru hættulegar aðstæður. Í Kjarvalshvammi dvaldi listamaðurinn Kjarval í tjaldi í tvö ár í kringum 1948, en bóndinn á Ketilsstöðum gaf honum síðar landið og reisti húskofa handa honum. Í Kjarvalshvammi er líka bátaskýli fyrir Mávinn, bát sem Kjarval sigldi eitt sinn niður Selfljótið til Borgarfjarðar. Kjarval dvaldi oft í Kjarvalshvammi og málaði þar margar af frægustu myndum sínum⁵. Á **mynd 5** má sjá hvar horft er til norðurs við Kjarvalshvamm.

⁴ Upplifðu Austurland, 2020.

⁵ Upplifðu Austurland, 2020.



Mynd 5. Horft til norðurs við Kjarvalshvamm (mynd: Mannvit, 2020).

Engar brýr eru á núverandi vegi en Selfljót er austan vegarins alla leið. Vegurinn liggur nálægt fljótinu á tveimur stöðum, í Illaklifi í grennd við Hjartarstaði og við Kjarvalshvamm. Á þeim stöðum er vegurinn hvað óöruggastur.

Víðast er girt meðfram núverandi vegi, beggja vegna og sums staðar eru tún. Samkvæmt aðalskipulagi Fljótsdalshéraðs 2008-2028 er ekki gert ráð fyrir reiðleið meðfram Borgarfjarðarvegi á fyrirhuguðu framkvæmdasvæði. Á núverandi vegi eru 26 veltengingar sem verða aðlagðar að endurbættum vegi (sjá **kafla 3.2.5**).

2.3. Samgöngur, umferðaröryggi og mengun

Fremur lítil umferð er um Borgarfjarðarveg á fyrirhuguðu framkvæmdasvæði sem er innan tveggja kafla:

- **Kafli 94-03**, Eiðavegur - Steinsvaðsvegur
- **Kafli 94-04**, Steinsvaðsvegur – Hjaltastaðarvegur

Umferð á Borgarfjarðarvegi hefur þó aukist jafnt og þétt. Eins og sjá má í töflu 1 jókst umferðin mikið á fyrirhuguðu framkvæmdasvæði milli árána 2013-2019. Má leiða líkur að því að stór hluti þeirra aukningar sé til komin vegna fjölgunar ferðamanna til landsins. Meðalhluftfall þungra bifreiða er ekki áætlað.

Tafla 1. Samanburður á umferðartölum árin 2013 og 2019 á Borgarfjarðarvegi (heimild: veggagnabanki Vegagerðarinnar).

Ár	Kafli	Lengd km	Ársdags- Umferð ⁶	Sumardags- umferð ⁷	Vetrardags- umferð ⁸	Eknir þ. km
2013	Kafli 94-03	9,04	187	308	113	617

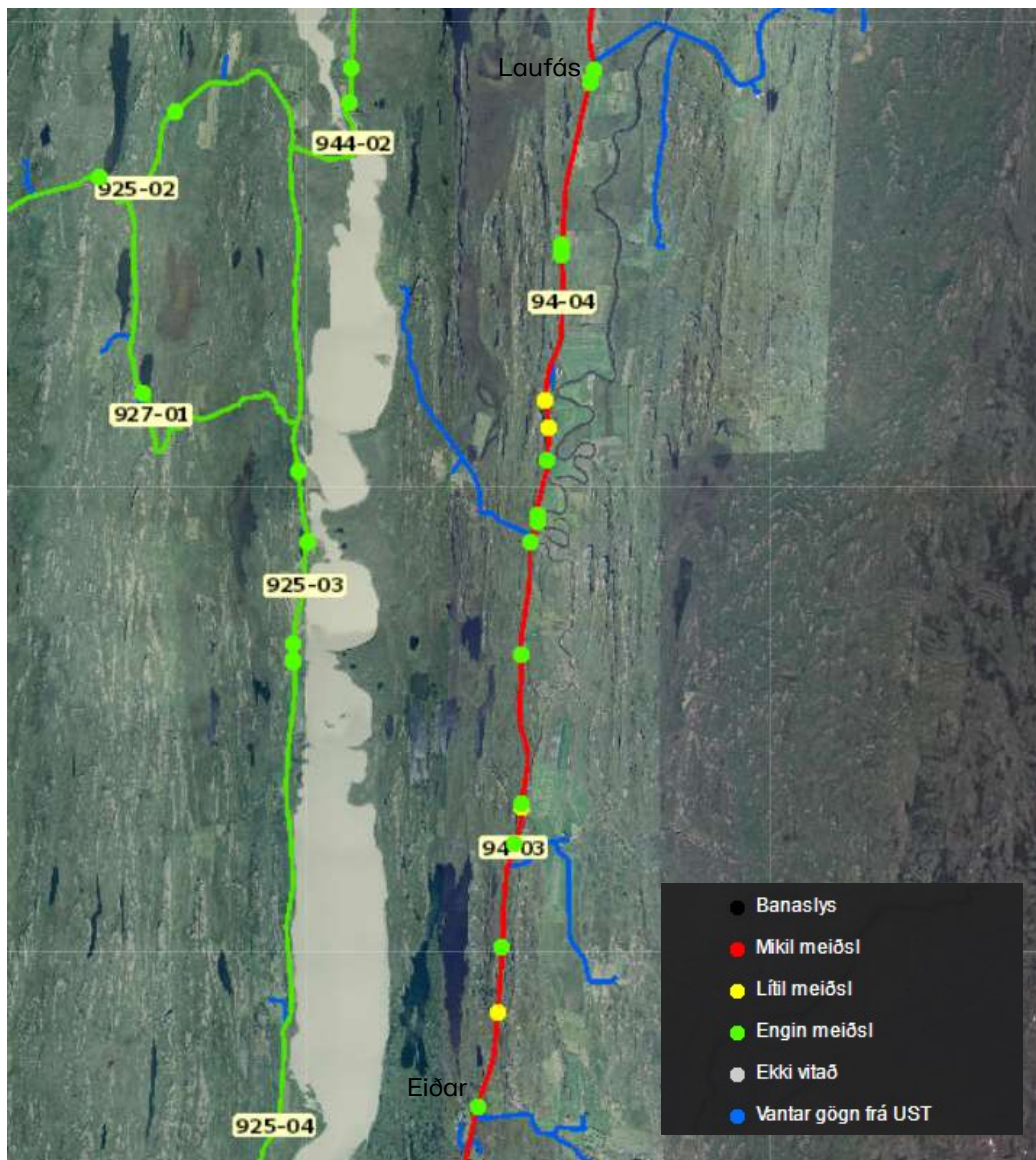
⁶ Ársdagsumferð er meðalumferð á dag yfir árið

⁷ Sumardagsumferð er meðalumferð á dag mánuðina júní, júlí, ágúst og september

⁸ Vetrardagsumferð er meðalumferð á dag mánuðina janúar, febrúar, mars og desember

	Kafli 94-04	7,12	91	203	34	236
2019	Kafli 94-03	9,01	217	358	117	714
	Kafli 94-04	7,12	193	318	103	502

Samkvæmt upplýsingum úr kortasjá Vegagerðarinnar eru 20 slys skráð á vegkaflanum á árunum 2015-2020. Fjögur þeirra voru með meiðslum, sem voru flokkuð lítil. Á mynd 6 sést staðsetning slysanna og flokkun þeirra.



Mynd 6. Slys á fyrirhuguðu framkvæmdasvæði á árunum 2015-2020 (loftmynd: Loftmyndir ehf.).

Áhrif á samgöngur, og umferðaröryggi

Ef ekkert er gert til að auka öryggi Borgarfjarðarvegar á kaflanum milli Eiða og Laufás, er líklegt að aukin umferð á svæðinu hafi í för með sér minna umferðaröryggi.

Nokkur íbúðarhús eru í minna en 100 m fjarlægð frá Borgarfjarðarvegi á þeim kafla sem fyrirhugað er að endurbyggja. Íbúðarhús á Ketilsstöðum er í tæplega 70 m fjarlægð frá vegi, íbúðarhús í Hlégarði í rúmlega 30 m fjarlægð og íbúðarhús í Laufási í rúmlega 90 m fjarlægð. Gera má ráð fyrir að nokkurt ónæði sé nú af hljóð- og rykmengun við Hlégarð en með klæðingu vegarins munu aðstæður þar batna.

Umferð um svæðið mun raskast lítilsháttar og tímabundið meðan nýr vegur verður byggður, því hann fylgir núverandi vegi að mestu. Þá gætu efnisflutningar úr námum haft áhrif á umferð.

Jákvæð umhverfisáhrif að loknum framkvæmdum eru töluverð. Þau felast í bættum samgöngum og auknu umferðaröryggi þegar lagður hefur verið öruggari og breiðari vegur með klæðningu.

Við framkvæmdina eykst umferðaröryggi Borgarfjarðarvegar og samgöngur batna.

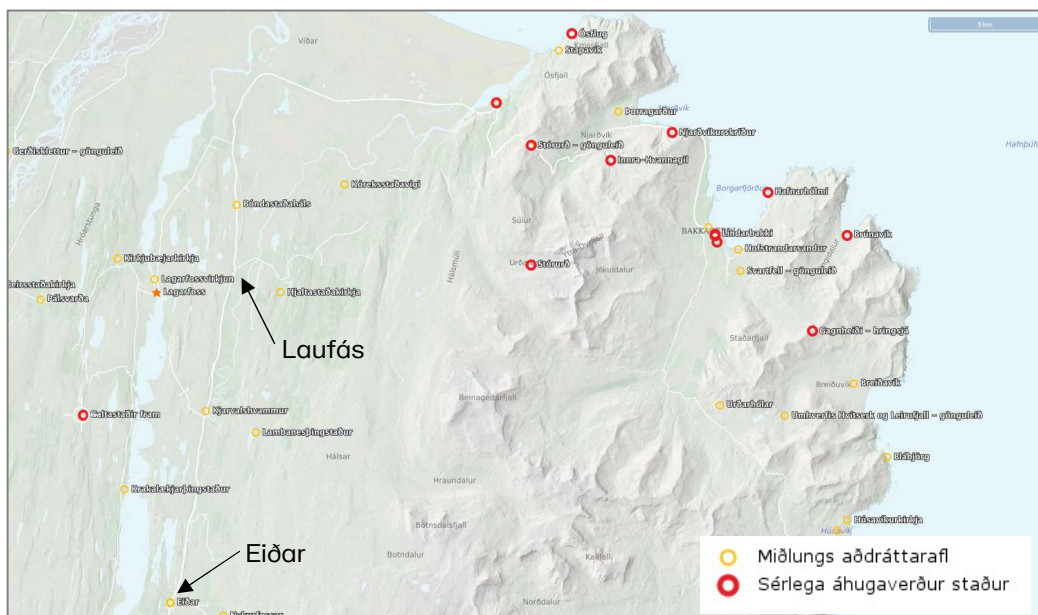
Áhrif á mengun

Á framkvæmdatíma eykst hljóð- og loftmengun á svæðinu vegna umferðar vinnuvéla. Að framkvæmdum loknum minnkar loftmengun miðað við núverandi ástand vegna betri vegar og klæðningar.

Hætta á mengunarslysum næst framkvæmdasvæðinu eykst á framkvæmdatíma en að loknum framkvæmdum verður hættan minni en í dag vegna öruggari vegar.

2.4. Mannlíf

Mannlíf á fyrirhuguðu framkvæmdasvæði einkennist af umferð íbúa á Austurlandi, m.a. í Eiðarþinghá og Hjaltastaðarþinghá, auk umferðar ferðafólks um svæðið enda margir þekktir ferðamannastaðir við veginn, sérstaklega í grennd við Borgarfjörð eystri. Á mynd 7 má sjá ferðamannastaði í grennd við fyrirhugað framkvæmdasvæði.



Mynd 7. Ferðamannastaðir í grennd við fyrirhugað framkvæmdasvæði (www.ferdamalastofa.is).

Haustið 2020 var rekin ferðaþjónusta á tveimur stöðum í grennd við framkvæmdakaflann. Annars vegar á Eiðavöllum á Eiðum og hins vegar á Hjartarstöðum. Eiðavellir eru sunnan við framkvæmdasvæðið, en ferðaþjónustan á Hjartarstöðum er austan Gilsár, í um 250 m fjarlægð frá Borgarfjarðarvegi þar sem hann liggur um Illaklif.

Áhrif á mannlíf

Á framkvæmdatíma mun umferð um svæðið raskast vegna umferðar þungra vinnuvéla, en sú truflun verður tímabundin.

Vegfarendur um Borgarfjarðarveg á framkvæmdakaflanum munu verða varir við framkvæmdina vegna hávaða, ryks og truflunar á umferð.

Á framkvæmdatíma skapast nokkur störf á svæðinu. Að loknum framkvæmdum munu koma fram jákvæð áhrif á mannlíf vegna öruggari og betri samgangna.

3. Kostir og framkvæmdalýsing

3.1. Kostir

Athugaðir voru möguleikar á að fylgja alfarið núverandi vegi við endurbyggingu Borgarfjarðarvegur. Vegna umferðaöryggis og til að bæta legu vegar var ákveðið að hliðra veginum á 0,7 km löngum kafla um allt að 40 m um Eiðaaxlir (myndir 8 og 9), auk þess var vegi hliðrað um allt að vegbreidd í slæmum beygjum á 4-5 stöðum.



Mynd 8. Horft til norðurs í grennd við stöð 2200 (www.ja.is, í ágúst 2013).



Mynd 9. Fyrirhugað vegstæði við stöð 2200. Horft til norðurs (mynd: Mannvit, 2020).

Því er lagt til að vegurinn verði færður til á þeim stöðum frekar en að ráðast í miklar breytingar á landslaginu til að gera veginn öruggari.

3.2. Framkvæmdalýsing

3.2.1. Endurbyggður vegur

Borgarfjarðarvegur (94) verður endurbyggður á 14,8 km kafla. Vegurinn fylgir núverandi vegi nema á 0,7 km kafla milli stöðva 1800-2500 þar sem nú er blindhæð á veginum. Óveruleg breyting verður á vegalengdum.

Vegurinn færirst auk þess lítilsháttar til á nokkrum stöðum til að uppfylla kröfur um umferðaröryggi. Við Illaklif eru þrjár beygjur gerðar meira aflíðandi (stöð 4000), við Ketilsstaði eru krappar beygjur og blindhæð tekin af (stöð 10300, **mynd 10**) og við Hlégarð (stöð 12500, **mynd 11**) þar sem vegurinn er mjög nálægt íbúðarhúsi er vegurinn færður fjær því um vegbreidd. Gert er ráð fyrir töluverðum bergskeringum til að losna við blindhæðir og blindbeygjur.



Mynd 10. Við Ketilsstaði, í grennd við stöð 10400, til suðurs (mynd: Mannvit, 2020).



Mynd 11. Við Hlégarð, í grennd við stöð 12500, til norðurs (www.ja.is, í ágúst 2013).

Vegurinn verður byggður samkvæmt vegflokki C₇, sem er 7,0 m breiður vegur með 6,0 m breiðri akbraut og 0,5 m breiðum öxlum. Vegurinn verður með bundnu slitlagi og hönnunarhraði verður ≥ 90 km/klst, nema um Kjarvalshvamm þar sem hönnunarhraði verður 80 km/klst og verður þar vegur merktur með leiðbeinandi hraða. Planlega vegarins verður löguð og engar krappar beygjur verða á nýjum vegi. Halli í vegköntum í fyllingum (vegflái) verður yfirleitt 1:3.

Til að draga úr slyshættu er þörf á öryggissvæði meðfram vegum. Vegrið verða þar sem bratt er fram af veginum og þar sem hann liggur næst Gilsá og Selfljóti. Með því að hafa vegrið meðfram veginum við Gilsá og Selfljót, verða vegfláar brattari og því hægt að draga úr umfangi fyllinga og raskaðs svæðis.

Vegurinn verður að mestu leyti á núverandi vegi þannig að undirstaðan er þétt og þurr. Hvergi er gert ráð fyrir sigi vegfyllingar.

3.2.2. Efnispörf

Áætluð efnispörf í framkvæmdina er um 234.150 m³. Þar af þarf um 145.300 m³ af efni í fyllingar- og fláafleyga, um 85.650 m³ af efni í burðar- og styrktarlag og um 3.200 m³ af steinefni í bundið slitlag (**tafla 2**).

Tafla 2. Áætluð efnispörf.

	Magn í m ³
Slitlag	3.200
Burðarlag	17.250
Styrktarlag	68.400
Fyllingar	92.700
Fláafleygar	52.600
Samtals	234.150
Skeringar	136.400
Efni úr námum	97.750

3.2.3. Efnistaka

Í framkvæmdina þarf efni í klæðingar, burðarlag, styrktarlag, fyllingar og fláafleyga. Efnistaka er fyrirhuguð úr vegskeringum á vegsvæði og úr námum á svæðinu.

Á meðf. Teikningum má sjá staðsetningu efnistökusvæða sem áætlað er að nota. Það eru náma A – Hleinargarður (E-32) og náma B – Tjarnarland setnáma (E-76) og náma C, Tjarnarland, klapparnáma (E-76). Svæðin eru gróflega afmörkuð og mögulegt er að afmörkunin breytist eitthvað á framkvæmdatíma. Einu möguleikarnir á burðarlags- og klæðingarefni á svæðinu eru klappir, en basaltklappirnar á svæðinu eru massifar og sterkar. Í **töflu 3** má sjá magntölur fyrir áætlaða efnistöku úr skeringum og námum.

Tafla 3. Áætluð efnistaka

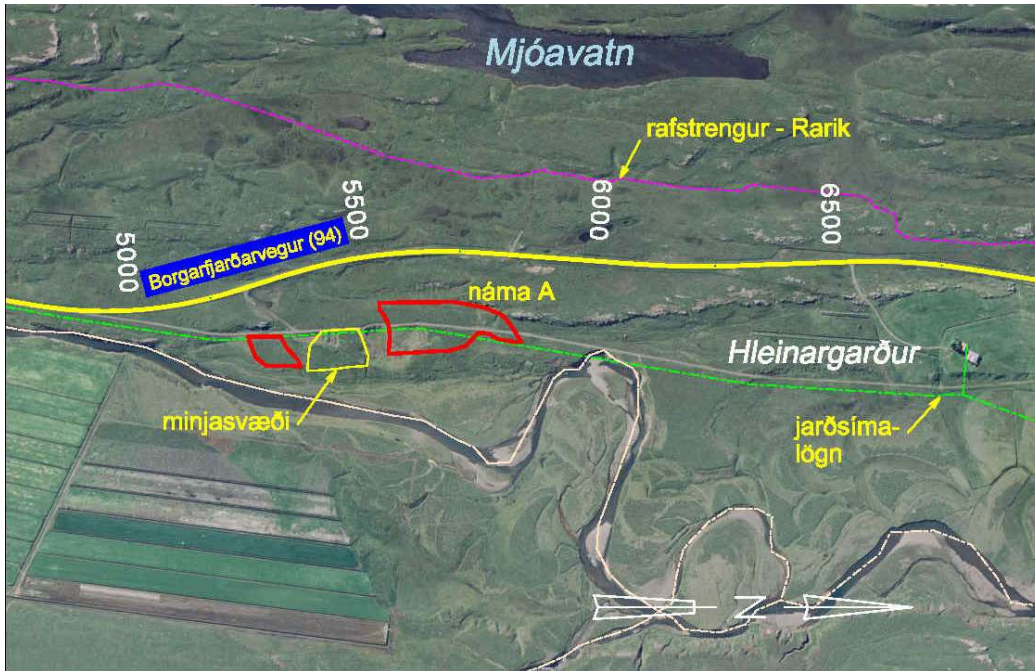
	Klæðing	Burðarlag	Styrktarlag	Fyllingar	Fláafleygar	Samtals
Skeringar	3.200		19.600	61.000	52.600	136.400
Náma A - Hleinargarður				31.700		31.700
Náma B – Tjarnarland, setnáma			48.800			48.800
Náma C – Tjarnarland, klapparnáma		17.250				17.250
Samtals	3.200	17.250	68.400	92.700	52.600	234.150

Skeringar

Um 136.400 m³ af efni mun fást úr skeringum og gert er ráð fyrir að nýta það í fyllingar, fláafleyga og styrktarlag. Flestar skeringar verða í blindhæðir sem verða lækkaðar niður. Efnið í þeim er að meginhluta klappir.

Náma A – Hleinargarður 18600- Náma E-32 á skipulagi

Náma A (E-32 í skipulagi) er í mólendi í landi Hleinargarðs rétt sunnan við bæinn, við gamlan, aflagðan Borgarfjarðarveg (mynd 12). Náman er hægra megin, neðan vegar milli stöðva 5300 og 5800. Til að komast að námunni er annað hvort hægt að aka inn á gamla veginn við stöð 4900 eða aka eftir námuslóð frá stöð 5240. Náman er í framburð sem áin setti af sér áður en hún tók að grafa sig ofan í setfylluna (mynd 12).



Mynd 12. Loftmynd sem sýnir afmarkað námusvæði (rautt) við Hleinargarð. Guli hringurinn sýnir staðsetningu á tóftum (Loftmynd: Loftmyndir ehf.)(Ljósmynd Vegagerðin, 2011).

Náman er að mestu frágengin. Tekið hefur verið efni úr suðurhluta svæðisins og neðan gamla vegarins, en þarna var hóll áður. Smá bleytuuppsprettur eru í botni núverandi námu. Á mynd 12 eru sýnd áætluð efnistökusvæði sem afmörkuð voru í samráði við Minjavörð Austurland. Vegna minjasvæðis sem afmarkað er á myndinn þar sem eru tóftir sem hafa þær verið sérstaklega merktar til að tryggja að þeim verði ekki raskað.

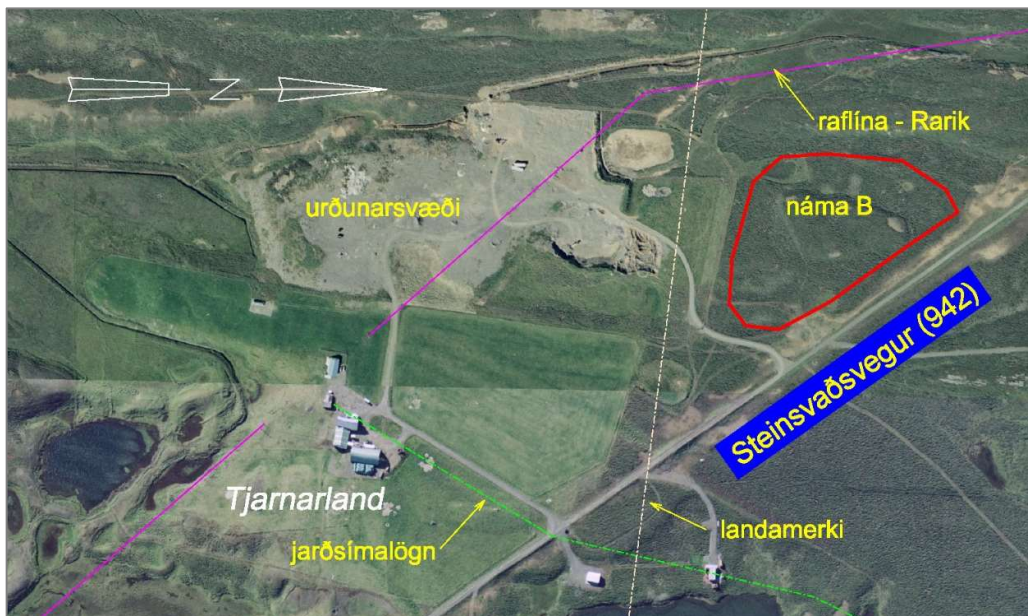
Um 23.500 m² svæði hefur verið afmarkað á mynd 13. Ofanafýtingin verður um 0,8-1,0 m að þykkt moldar og gróðurlag. Jarðsímalögn er innan svæðisins. Meðaldýpi nýtanlegs efnis er að hámarki 2,2 m, þar er því hægt að taka 31.700 m³ af efni, í fyllingar. Gert er ráð fyrir að allt efnið í námunni verði notað í fyllingar. Gróður- og moldarblandaður jarðvegur sem tekinn verður ofan af námusvæðinu verður jafnaðar yfir að efnistöku lokinni.



Mynd 13. Horft til norðurs yfir námasvæði A. Gamla gryfjan er ógróna svæðið á myndinni (mynd: Vegagerðin, 2010).

Náma B – Tjarnarland, setnáma 22956 (E-76)

Náma B er í landi Stóra Steinavaðs, en skammt frá bænum Tjarnarlandi sem stendur á malarléttu þar sem er forn jökulóseyri, þ.e. jökuláaurar sem auk þess eru með jökulkerum (dauðislandslag – hólar úr vöskuðum jökulruðningi). Óseyrin hefur myndast í byrjun nútíma þegar sjávarborð stóð hærra. Jökulbrún hefur legið um þetta svæði og jökulár hafa byggt út aurana. Jökulkerin benda til þess að jökullinn hafi hörfaði hratt af svæðinu. Engin jökulker eru í malarléttuna á fyrirhuguðu efnistökusvæði. Á **mynd 14** má sjá staðsetningu og staðhætti við námu B. Efni úr námu B verður keypt af landeiganda, sem hefur *framkvæmdarleyfi* sveitarfélagsins fyrir efnistöku.

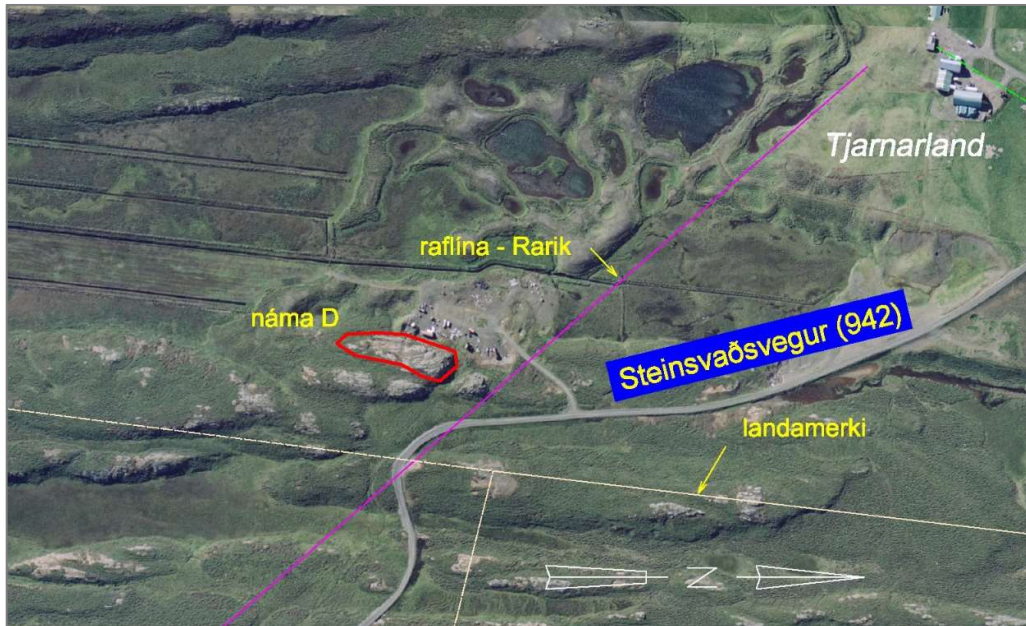


Mynd 14. Loftmynd sem sýnir afmarkað námusvæði (rautt) við Tjarnarland (Loftmynd: Loftmyndir ehf.). (Mynd Vegagerðin, 2011).

Um 28.800 m² svæði hefur verið afmarkað á **mynd 14**. Gert er ráð fyrir að taka um 48.800 m³ af malarefni í styrktarlag á um 17.000 m² svæði í allt að 1-6 m þykku lagi.

Náma C – Tjarnarland, klapparnáma 19159- Náma E-76 á skipulagi

Náma D (E-76 í skipulagi) er í klapparholti við eldra námusvæði í landi Tjarnarlands. Skammt frá bænum er gömul setnáma þar sem nýtilegt efni er uppuríð.



Mynd 17. Loftmynd af námu D við Tjarnarland (Loftmynd: Loftmyndir ehf.). (Hafdís Eygló Jónsdóttir, 2011).

Á mynd 17 er um 3.500 m² svæði afmarkað. Meðaldýpi efnis er um 5 m þar sem áætlað er að taka um 17.250 m³ af efni í burðarlag.

Í suðausturhluta námunnar er klapparholt um 100 m langt og um 5-7 m á hæð, þar sem búið er að taka efni frá vegna fyrri efnistöku. Á mynd 18 er námusvæði í klapparholtinu afmarkað með rauðri punktalínu.



Mynd 18. Séð í austur að námu D við Tjarnarland, Ljósmynd: (Vegagerðin 2021).

Plan er til staðar í námunni, sem reyndar þarf að slétta og laga. Þannig að það er ágætis aðstaða fyrir efnisvinnslu í námunni, þ.e. fyrir malarasamstæðu og hauga.

Að efnistöku lokinni er gert ráð fyrir að sprengja niður efnisstálið, fella námusvæðið að klapparholtum austan við það og jafna yfir svæðið þeim lausa jarðveg sem hreinsaður verður ofan af efnistökusvæðinu.

Náman er vestan við stöð 8110. Til að komast að námunni þarf að aka um 1,1 km eftir Steinsvaðsvegi (942-01) og síðan 0,2 km eftir þokkalegum námuvegi. Samtals er vegalengd að námu því um 1,3 km.

Almennt

Við fornleifaskráningu sem Sagnabrunnur sá um fundust engar aðrar fornleifar á námusvæðum en þær sem greint er frá við Námu A. Ef óvæntar fornleifar finnast á námusvæðum verður haft samráð við Minjavörð Austurlands varðandi aðgerðir í samræmi við 23. og 24. gr. laga nr. 80/2012 um menningarminjar.

Öllum lífrænum jarðvegi sem finnst á yfirborði náma og skeringa verður ýtt í haug áður en efnistaka hefst og hann geymdur til að nota við frágang þegar efnistöku lýkur. Við frágang verður flutt til efni í jöðrum náma og skeringa til að aðlaga þær sem best að landinu í kring.

Efnistaka og frágangur náma mun fara fram í samráði við eftirlitsmann Vegagerðarinnar, landeigendur og fulltrúa Umhverfisstofnunar.

3.2.4. Ræsi

Ræsi verða staðsett þar sem búast má við rennandi vatni, bæði þar sem er sírennandi vatn og þar sem myndast geta vatnsfarvegir í leysingum að vori og þegar úrkoma er mikil. Ræsum verður enn fremur komið fyrir þar sem hætta er á að vatn geti safnast fyrir við veginn. Við ákvörðun á vatnsopum nýrra ræsa verður tekið mið af vatnsopum á núverandi vegi.

3.2.5. Vegtengingar

Gert er ráð fyrir um 26 tengingum á kaflanum. Þar af er um 8 að bæjum á svæðinu, auk áningastaðar sbr. yfirlit og staðsetningu eftirfarandi töflu 4. Einnig eru svo um 17 vegtengingar að túnum og veiðistöðum við Gilsá. Sjá má yfirlit og staðsetningu þeirra í **töflu 4.**

Tafla 4. Fyrirhugaðar vegtengingar að bæjum.

Stöð	H/V	Skýring
1410	V	Kirkjumiðstöð
3360	H	Hjartarstaðir
3434	V	Gröf (eyðibýli)
5815	V	Davíðsstaðir
6537	H	Hleinargarður
8100	V	Tjarnarland
8540	V	Áningarstaður, Kjarvalshvammur
10940	H	Ártún og Ketilstaðir
12465	V	Hlégarður

3.3. Frágangur

3.3.1. Núverandi vegur

Þar sem endurbýggður vegur víkur frá núverandi vegi, verður núverandi vegur fjarlægður og svæðið aðlagð landinu í kring. Efni úr veginum verður notað í fyllingar eða fláafleyga við framkvæmdina (**tafla 3**).

3.3.2. Áningarstaður

Margir ferðamenn stoppa við Kjarvalshvamm, þar sem er að finna kofa og bátaskýli sem voru í eigu listamannsins Kjarvals. Hvammurinn er fallegur og frá honum er útsýni að Dyrfjöllum. Núverandi áningarstaður við Kjarvalshvamm er of lítill og samræmist ekki kröfum Vegagerðarinnar um öryggi. Mikilvægt er að áfram verði hægt að stoppa og njóta útsýnisins frá þessum stað og heimsækja Kjarvalshvamm.

Gert verður nýtt bílastæði utan við Kjarvalshvamm og göngustígur frá því að hvamminum. Vegrið verður sett meðfram vegi til að verja gangandi við hvamminn og á göngustíg.

3.3.3. Röskuð svæði

Vanda þarf allan frágang þeirra svæða sem raskað verður vegna framkvæmdarinnar. Frágangur mun fara fram eftir verklagsreglum Vegagerðarinnar. Í útboðsgögnum verður greint frá hvernig haga skuli frágangi vegkanta, fyllinga, skeringa og náma.

Við framkvæmdir verður reynt að raska gróðri og jarðvegi sem minnst. Skeringar og námur verða ekki hafðar opnar lengur en nauðsyn krefur. Frágangi á vegskeringum og námum verður hagað þannig að ekki myndist vindálag á lausan jarðveg. Röskuð svæði verða mótuð í samræmi við landslag og halla umhverfis. Brúnir efnistökusvæða og skeringa verða aðlagðar að landinu í kring. Við frágang verður þess gætt að ekki myndist vatnsuppistöður í skeringum eða námum.

Við gerð á nýjum áningarstað utan Kjarvalshvamm verða skeringar í lifrænar jarðveg tekin til hliðar og notaðar í frágang á röskuðu svæði við áningarstaðinn. Einnig verður gróin moldarjarðvegur á námusvæðum við Hleinagarð og Tjarnarlandi tekinn til hliðar og jafnaður yfir raskað land að efnistöku lokinni að höfðu samráði við landeigendur og Umhverfisstofnun.

Til þess að forðast að brjóta upp landslagsheildir verður almennt ekki ráðist í uppgræðslu á skeringum eða námusvæðum ef landið í kring er ógróið eða þar sem æskilegt er að náttúruleg gróðurframvinda verði látin ráða.

Allur frágangur verður í samráði við eftirlitsmann Vegagerðarinnar, landeigendur og fulltrúa Umhverfisstofnunar.

3.4. Vinnubúðir og aðstaða verktaka

Ekki liggur fyrir hvar vinnubúðir verða staðsettar en verktaki mun setja upp vinnubúðir í samráði við landeigendur og með heimild Heilbrigðiseftirlits Austurlands og Múlapings ef þörf er á. Í útboðsgögnum verður krafist að verktaki fari eftir öllum gildandi lögum og reglum sem um vinnubúðir gilda.

Vinnubúðir og vinnuaðstaða munu standa á verktíma og verða fjarlægðar að framkvæmdum loknum. Gengið verður vel frá svæðunum, svo að ummerki um framkvæmdir hverfi fljótt.

3.5. Mannaflapörf

Vegna umfangs verksins má reikna með að nokkur fjöldi starfa skapist á framkvæmdartíma. Reikna má með um 15-20 störfum á verktímanum.

3.6. Mannvirki

Upplýsingar um lagnir á fyrirhuguðu framkvæmdasvæði liggja fyrir, sjá **meðfylgjandi teikningu – Yfirlit framkvæmdasvæðis** þar sem allar þekktar lagnir í jörð og raflínur eru merktar.

Raflína Raríks þverar Borgarfjarðarveg við stöð 1720. Raflína Landsnets þverar veginn við stöð 2640. Við stöðvar 3530 og 8120 liggur rafstrengur frá Rarík undir veginn.

Upplýsingar um jarðsímastrengi Mílu ehf. og ljósleiðara eru frá Mílu og HEF (Hitaveitu Egilsstaða og Fella). Á kaflanum liggur jarðsímastrengur í og með vegsvæðinu á milli stöðva 2300 og 3100 og aftur um stöð 5000 og þaðan allt að enda framkvæmdasvæðisins.

Ljósleiðari HEF þverar Borgarfjarðarveg um stöð 3540.

3.7. Framkvæmdatími og kostnaður

Áætlað er að hefja fyrirhugaðar framkvæmdir sumarið 2021 þegar öll tilskilin leyfi liggja fyrir og ljúka framkvæmdum haustið 2022.

Heildarkostnaður við endurbýggingu vegarins, er áætlaður 1.070 milljónir kr.

3.8. Rekstur

Eftir að framkvæmdum lýkur tekur við rekstur mannvirkisins sem felst m.a. í viðhaldi og þar með talið snjómokstri. Þegar umferð hefur verið hleypt á veginn hefur reksturinn áhrif á öryggi samgangna. Rekstrarkostnaður Vegagerðarinnar er m.a. háður vegalengd, umferð og vetraraðstæðum á vegi.

Veturinn 2020-2021 er vetrarþjónusta alla daga nema laugardaga á Borgarfjarðarvegi milli Eiða og Unaóss. Miðað er við að vegurinn sé opinn frá kl. 8:30-17:00 á virkum dögum en skemur um helgar (kl. 10:30-16:30).

Á fyrirhuguðum framkvæmdakafli eru 4 skilgreindir kaflar þar sem ráðast þarf í hálkuvarnir í flughálku; brekka hjá Eiðaöxlum, Illaklif, brekka innan við Kjarvalshvamm og brekkur um Ketilsstaði. Á öllum þessum stöðum verður ráðist í lagfæringar á legu vegarins til að draga úr hættu á slysum.

Gert ráð fyrir að engar breytingar verði á rekstri vegarins eftir að vegaframkvæmdum lýkur. Viðhald og rekstur á nýjum vegi mun fylgja þeim viðmiðunar- og vinnureglum sem almennt eru viðhafðar á vegakerfinu og byggjast m.a. á vegflokkum, umferð o.þ.h. Samgöngu- og sveitarstjórnarráðuneytið (samgönguráðherra) ákvarðar snjómokstursreglur.

4. Umhverfis- og framkvæmdaþættir

Skilgreindir eru þeir umhverfisþættir sem líklegt er að verði fyrir áhrifum vegna fyrirhugaðrar framkvæmdar og hvaða framkvæmdaþættir það eru sem valda þeim.

4.1. Þættir sem líklega valda umhverfisáhrifum

Vegagerð og efnistaka eru framkvæmdaþættir sem eru líklegir til að valda umhverfisáhrifum:

4.1.1. Vegagerð

Umhverfisáhrif vegagerðar fara eftir staðsetningu og hönnun vega, stærð vegsvæðis og frágangi.

Helstu áhrif við endurbætur á Borgarfjarðarvegi felast í bættum samgöngum og meira umferðaröryggi vegfarenda. Á rekstartíma geta bættar samgöngur haft margvísleg áhrif, t.d. á byggð á svæðinu, ferðaþjónustu/útivist og opinbera þjónustu. Þá hafa breyttar samgöngur áhrif á útblástur mengandi efna frá umferð. Breytingar verða á því landsvæði sem fer undir veg, á um 0,7 km kafla. Endurbyggður vegur hefur sjónræn áhrif og markar á kafla ný spor í landslagið.

Umferð vinnuvéla á framkvæmdartíma hefur líklega áhrif á umferðaröryggi á framkvæmdatíma, hættu á mengunarslysum, hávaða, ryk- og útblástursmengun.

4.1.2. Efnistaka

Við lagningu vegarins þarf efni í klæðingu, styrktarlag, burðarlag, fyllingar og fláafleyga. Efnistaka getur haft áhrif á gróður, dýralíf, mannvistarleifar eða jarðmyndanir. Einnig breytist landslagið.

4.2. Umhverfisþættir sem geta orðið fyrir áhrifum

Vegagerðin hefur metið hvort líklegt sé að fyrirhuguð framkvæmd hafi veruleg áhrif á umhverfið. Þeir umhverfisþættir sem framkvæmdin getur haft áhrif á eru:

- landnotkun
- landslag
- jarðmyndanir
- gróðurfar
- dýralíf
- menningarminjar

Fyrirhugað framkvæmdasvæði liggur um land sem áður hefur verið raskað með mannvirkjagerð. Endurbygging vegarins fylgir núverandi vegstæði að stærstum hluta. Vegagerðin telur að áhrif framkvæmdarinnar á umhverfið verði óveruleg.

5. Möguleg umhverfisáhrif

5.1. Landnotkun

Fyrirhugað framkvæmdasvæði Borgarfjarðarvegur milli Eiða og Laufáss liggur um land 10 jarða, sjá meðfylgjandi **teikningu 2 – Yfirlit framkvæmdasvæðis**:

- Eiða (Lnr. 158058),
- Eiða (Lnr. 203192),
- Hleinargarðs (Lnr. 158097),
- Davíðsstaða (Lnr. 218548),
- Ketilsstaða (Lnr. 156871),
- Ártúns (Lnr. 159460),
- Hlégarðs (Lnr. 157192),
- Kvisthaga (Lnr. 157207),
- Bóndastaða (Lnr. 157178) og
- Laufáss (Lnr. 153062).

Námur eru í landi Hleinargarðs (Lnr. 158097), Tjarnarlands (Lnr. 157221) og Stóra Steinsvaðs (Lnr. 157182).

Samkvæmt Aðalskipulagi Fljótsdalshéraðs 2008-2028 er fyrirhugað framkvæmdasvæði á landbúnaðarsvæði (mynd 1). Stærsti hluti þess er innan vegsvæðis núverandi vegar og námur sem fyrirhugað er að nýta hafa verið nýttar áður.

Girðingar eru víða meðfram núverandi vegi og háspennulínur liggja yfir hann á tveimur stöðum (sjá kafla 3.6.). Einnig liggur rafstrengur undir veginn á tveimur stöðum og meðfram vegi á kafla.

Símalögn er meðfram vegi milli stöðva 0-5000. Við Ketilsstaði liggja símalagnir undir veginn á tveimur stöðum og við Hlégarð á einum stað.

Mótun landsins mun fara fram í samráði við landeigendur og fulltrúa Umhverfisstofnunar.

Áhrif á landnotkun

Framkvæmdin mun hafa óveruleg áhrif á landnotkun á svæðinu sem hún liggur um. Samráð verður við Mílu og HEF um framkvæmdir þar sem hætta er á að fjarskiptastrengur geti raskast. Samráð verður við Rarik um framkvæmdir þar sem hætta er á að jarðstrengur geti raskast. Samráð verður við Rarik og Landsnet þar sem framkvæmdir verða í grennd við háspennulínur.

5.2. Landslag

Í Náttúrumæraskrá Helga Hallgrímssonar segir um Eiðapinghá:

„Eiðapinghá tekur við af Hjaltastaðapinghá til suðurs, án náttúrlegra marka, og náði hreppurinn fyrrum inn að Eyvindará, um 20 km vegalengd. Auk þess tilheyrði honum Eyvindardalur austan ár, sem gekk til Egilsstaðahrepps 1947, ásamt jörðinni Eyvindará. Undirlendið er um 5 km breitt. Austan við það rísa Austfjarðafjöll í 850-1000 m hæð yfir sjó, og eru merkin yfirleitt á vatnaskilum við Loðmundarfjörð og Seyðisfjörð. Landslag er svipað og í Hjaltastaðapinghá, einkum utantil; ásar og mýrasund, vötn og blár eru þar áberandi. Innantil í sveitinni er landslag einhæfara og mikill hluti láglendis orðinn að túnum.

Lynggróður er ríkjandi í þurrlendi en kjarrgróður er í sókn. Skógar voru næstum eyddir um miðja 19. öld, en hafa aftur vaxið upp, einkum í landi Eiða, og innantil í sveitinni er hafin skógrækt í stórum stíl. Sveitin er fremur þéttbýl með um 20 bæjum og eru víðast tvær bæjaraðir. Eitt þorp er í miðri sveitinni, þ.e. Eiðastaður...

Lítið hefur farið fyrir tillögum um verndun staða eða svæða í Eiðabínghá og þar eru engin svæði á hinnu opinberu náttúrumínjaskrá. Eiðasvæðið hefur mest verndargildi og er eina gríðland sem lagt er til í skánni, en auk þess eru skráð allmörg stök náttúrumæri.⁹

Í Náttúrumæraskrá Helga Hallgrímssonar segir um Hjaltastaðabínghá:

„Hjaltastaðabínghá er nyrsta sveit á Héraði austan Lagarfljóts, og nær frá sjó og inn að krókóttri landamerkjalinu er liggur nokkurn veginn um bæinn Hleinargarð.

Selfljót skiptir sveitinni að endilöngu í tvo hluta sem ekki hafa föst heiti. Innantil er landslag líkt í þeim báðum, það einkennist af löngum og oftast mjóum, en frekar lágum ásum, með stefnu norður-suður, og mýrarsundum eða vötnum á milli. Oft eru klettabelti í hliðum ásanna, einkum austan megin. Nokkur hærrí fell eru innantil á svæðinu sem ná um 100 m h. y.s. Ásar eru lyngi vaxnir, oft sérstaklega gróðurrikir að austanverðu, og birkikjarr er mjög útbreitt austan Selfljóts, iðulega blandað reyniviði. Ysti hluti sveitarinnar er flæðislétta Lagarfljóts og Selfljóts og kallast Eyjar. Mikill hluti sveitar hefur verið beitarríðaður á síðustu árum og því hefur kjarrgróður aukist mjög, en reyndar er hann í vexti um alla sveit.

Upp af sveitinni að austanverðu rís Austfjarðafjallgarður (Austurfjöll) með 1000-1100 m háum tindum. Þar eru Dyrfjöll (1136 m) frægust og setja mikinn svip á umhverfið. Innar á fjallgarðinum eru Beinageitafjall og Botnsfjall einnig áberandi. Inn í fjallgarðinn skerast nokkrir dalir. Þeir helstu eru utan frá talið: Eiríkssdalur, Sandadalur og Hraundalur. Þjarglandsá er þriðja mesta vatnsfall sveitarinnar og fellur innantil um Dali að baki byggðarinnar, samhliða aðaldalnum, og sameinast Selfljóti hjá Sandbrekku. Berggrunnur er blágrýti frá tertíertíma, en í Ósfjöllum er líparít einnig algengt og áberandi. Stuðlaberg er víða í miðhluta sveitar og gefur sumum stöðum sérstæðan svip.

Hjaltastaðabínghá var lengst af fjölbyggð enda talin með búasældarlegustu sveitum, einkum vegna mikilla og góðra engja, en hins vegar er þar oft nokkuð snjóþungt. Á síðustu öld voru skráðar þar um 40 jarðir sem liggja í fjórum röðum langs eftir sveitinni, en [2008 voru] aðeins 15 þeirra með fastri búsetu.

Náttúrufegurð Hjaltastaðabínghá er við brugðið, enda mun hún til jafnaðar vera fjölbreyttasta sveit Héraðs hvað landslag snertir. Hún hefur líka til jafnaðar hæsta verndargildið. Má svo heita að allt láglandi hennar falli undir gríðlönd [í náttúrumæraskránni]. Þetta hafa ýmsir frægir landslagsmálarar staðfest, svo sem Ásgrímur Jónsson og Jóhannes Kjarval. Enginn hefur þó málað fleiri myndir úr sveitinni en Steinþór Eiríksson, sem er alinn þar upp. Þrátt fyrir það er sveitin lítið þekkt sem ferðamannaland. Í því efni geldur hún líklega nálægðar við Borgarfjörð, sem er miklu þekktari fyrir náttúrufegurð og takmark margra

⁹ Helgi Hallgrímsson, 2008

ferðalanga, sem þeysa í gegnum þessa fögru sveit án þess að taka eftir henni, enda er merkustu náttúrumærin ekki að finna við Borgarfjarðarbraut.“¹⁰

Áhrif á landslag

Framkvæmdin mun ekki hafa áhrif á viðkvæm svæði á náttúruminjaskrá eða afmörkuð svæði með verndargildi í Náttúrumæraskrá Fljótsdalshéraðs.

Að framkvæmdum loknum hefur landslagsmyndin breyst meðfram veginum, því nýr vegur verður breiðari en núverandi vegur, með meira aflíðandi fláum og lagður á hærrí fyllingum og í dýpri skeringum en núverandi vegur. Mannvirkið verður þó lítið áberandi fyrir þá vegfarendur sem leið eiga um Borgarfjarðarveg. Þeir munu aðallega finna fyrir meira öryggi þegar sjónlengdir aukast og vegurinn verður jafnari í landinu.

Efnistaka úr námum mun einnig breyta landslaginu, því efni úr þeim verður fjarlæggt og notað við lagningu vegarins.

Breytingar á landslaginu munu sjást frá bæjum og svæðum í grennd við veginn, en gert er ráð fyrir að þær verði að mestu tímabundnar þar til gróður á röskuðum svæðum hefur náð sér á strik.

Til að sjónræn áhrif framkvæmdarinnar verði sem minnst hefur nýr vegur og tilheyrandi vegtengingar verið hannaður þannig að hann falli sem best að landslagi. Einnig hefur efnistaka verið hönnuð með sama markmiði í huga.

Gengið verður þannig frá vegsvæði og námum að framkvæmdum loknum að vegur og námur falli vel að landi.

Vegagerðin telur að áhrif framkvæmdarinnar á landslag verði óveruleg.

5.3. Jarðmyndanir og vatnafar

Berggrunnur á svæðinu tilheyrir blágrýtismynduninni. Hraunlögin eru misþykk með rauðum millilögum. Sprungur og berggangar eru mjög algeng. Stefna þeirra fylgir að mestu megindrættum landslagsins, þ.e. norðaustur-suðvestur og norður-suður.

Landið í og við vegstæðið einkennist af löngum klapparásum, oft frekar lágum, sem stefna í norður-suður. Klettabelti í hliðum ásanna eru einkum sýnileg austan megin. Ásarnir eru núnir og slípaðir af isaldarjöklum og eru með hvalbakslögun. Jökulrákir eru sýnilegar á mörgum þeirra. Lynggróður er ríkjandi á ásum.

Gilsá rennur meðfram vegstæðinu austan vegar. Rétt utan við Selklett, sem er sunnan við Hleinargarð, heitir Gilsá Selfljót.

Áhrif á jarðmyndanir og vatnafar

Við framkvæmdina verða áhrif á jarðmyndanir. Annars vegar vegna rasks við vegagerð og hins vegar vegna efnistöku úr námum. Engar af þeim jarðmyndunum sem verður raskað njóta verndar. Efnistaka fer fram á svæðum sem eru fast við svæði sem áður hefur verið raskað.

Námur A (Hleinargarður) B og C (Tjarnarland) eru á skipulagi. Náma B (Tjarnarland) er við hliðina á sorpurðurnarsvæði.

Engin breyting verður á vatnafari. Farvegi Gilsár og Selfljóts verður ekki raskað.

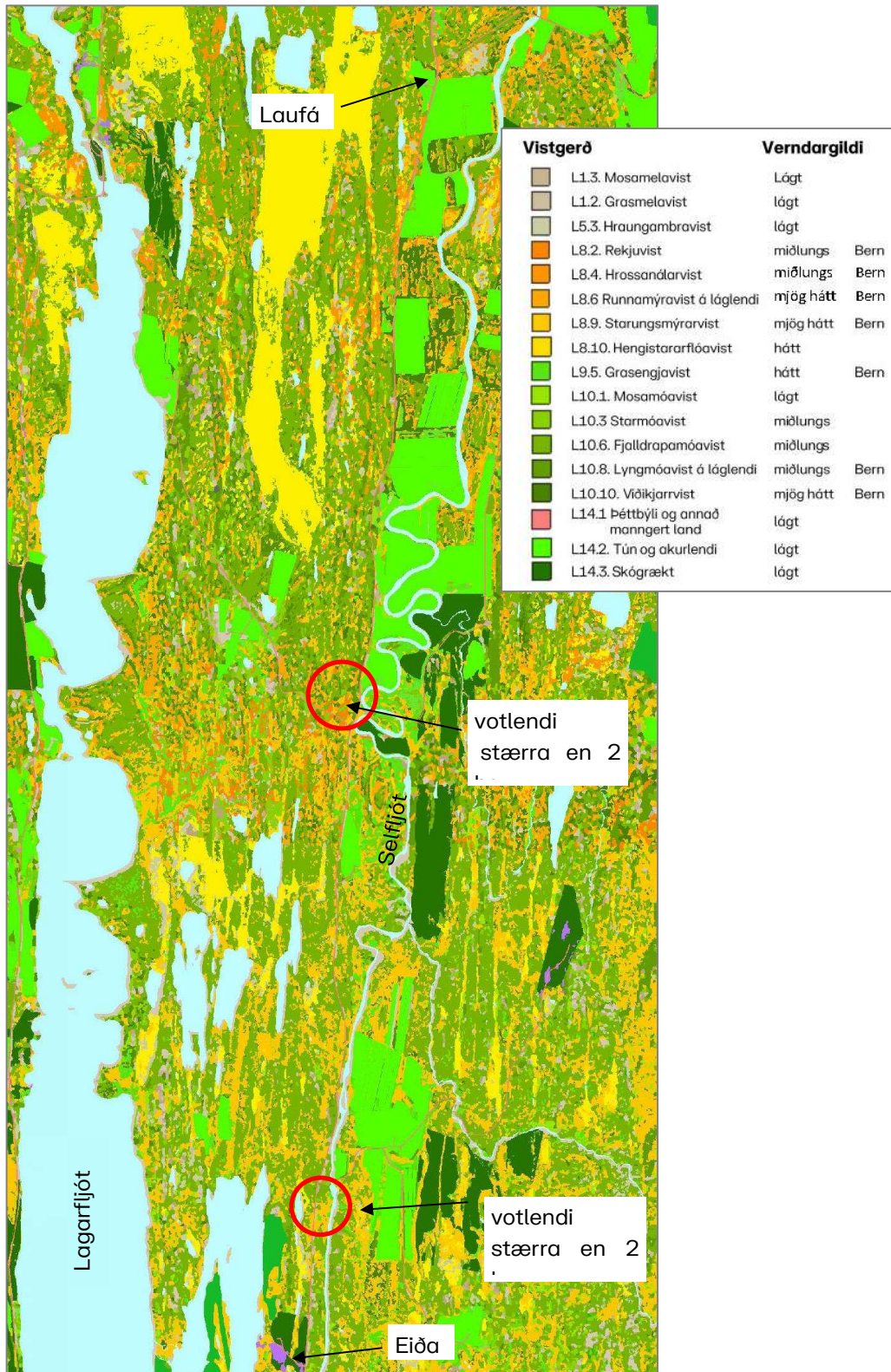
¹⁰ Helgi Hallgrímsson, 2008

Að teknu tilliti til þess rasks sem nú þegar hefur orðið á svæðinu, þá telur Vegagerðin að áhrif á jarðmyndanir og vatnafar við vegagerð og efnistöku verði óveruleg.

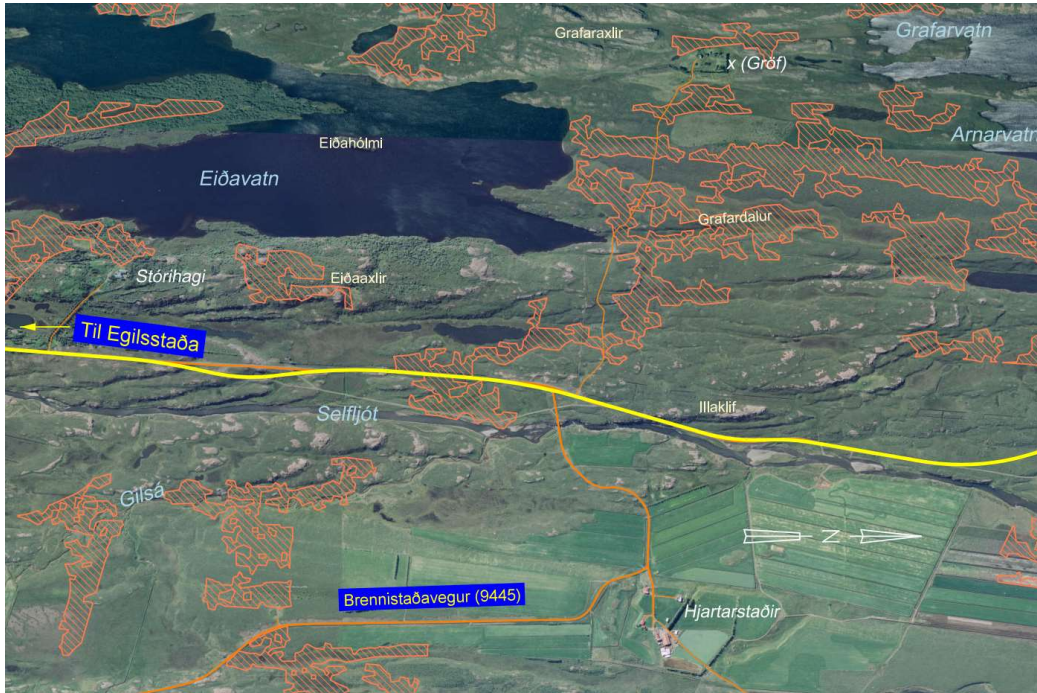
5.4. Gróðurfar

Námur eru á þurrlendi og ný veglína mun að mestu fylgja núverandi vegi og liggja um þurrlendi. Samkvæmt kortavefsjá Náttúrufræðistofnunar Íslands (<https://vistgerdakort.ni.is/>) eru a.m.k. 17 vistgerðir á fyrirhuguðu framkvæmdasvæði, sem listaðar eru upp á mynd 19. Af þeim virðast L10.6 fjalldrapamóavist, L5.3. hraungambravist og L14.2 tún og akurlendi algengastar á svæðinu meðfram núverandi vegi (mynd 19).

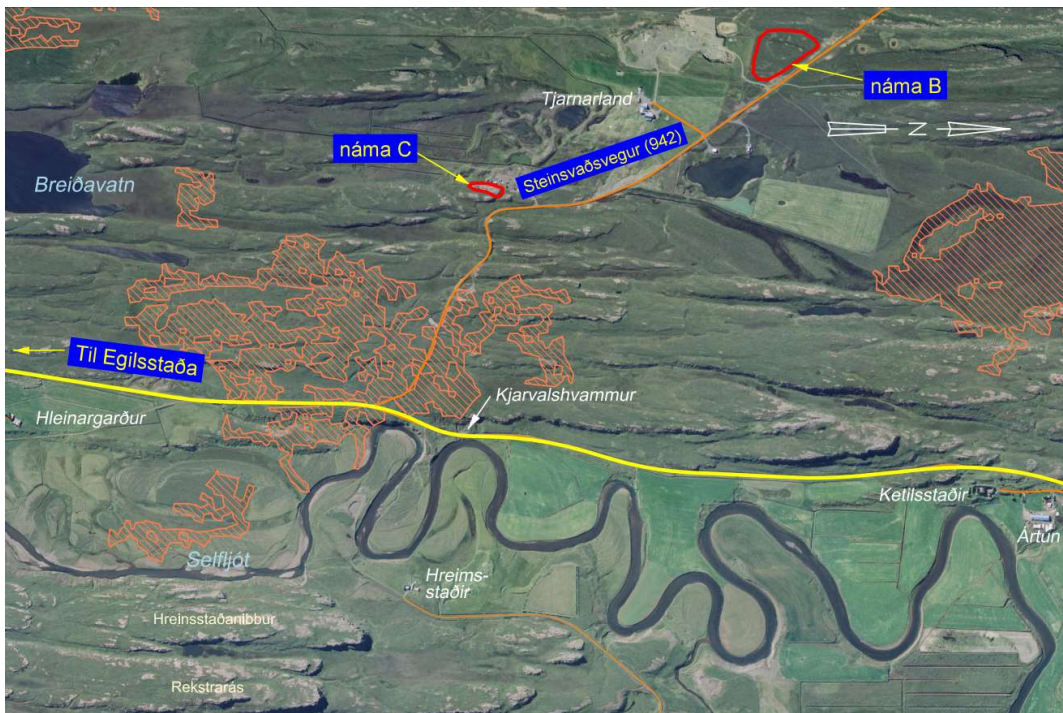
Næst Eiðum er L14.3. skógrækt vestan vegarins. Á myndinni kemur fram verndargildi vistgerða og hvort þær njóta verndar Bernarsamnings. Á tveimur stöðum eru votlendi sem eru stærri en 2 ha og njóta verndar náttúruverndarlaga, sjá myndir 19-21. Á þeim stöðum er veglínin á sama stað og núverandi vegur og um því talið að framkvæmdir hafa ekki frekari áhrif á votlendið á umræddu svæði.



Mynd 19. Vistgerðakort (Náttúrufræðistofnun Íslands, kortasjá (<https://vistgerdakort.ni.is/>)). Fram kemur verndargildi vistgerða og hvort þær njóti verndar Bernarsamnings.



Mynd 20. Sérstök vernd náttúrufrýrþæra. Votlendi stærri en 2 ha eru appelsínugul. Borgarfjarðarvegur (94) liggur um votlendi sunnan við vegamót að Brennistaðavegi (9445) (Náttúrufræðistofnun Íslands, kortasjá <https://serstokvernd.ni.is/>).



Mynd 21. Sérstök vernd náttúrufrýrþæra. Votlendi stærri en 2 ha eru appelsínugul. Borgarfjarðarvegur (94) liggur um votlend við vegamót að Steinsvaðsvegi (942) (Náttúrufræðistofnun Íslands, kortasjá <https://serstokvernd.ni.is/>).

Áhrif á gróðurfar

Alls er vegkafla endurbyggðs vegar um 14,8 km langur. Á stuttum kafla, á 0,7 km kafla milli stöðva 1800-2500, er vikið frá núverandi veglínu.

Votlendi sem njóta verndar náttúruverndarlaga eru sýnd í kortasjá Náttúrufræðistofnunar Íslands. Það svæði sem sýnt er á mynd 20, er á milli stöðva 2800-3100. Á þeim kafla hefur landið meðfram vegi verið ræst fram og eru skurðir beggja vegna vegar. Það svæði uppfyllir því tæplega þá skilgreiningu fyrir vernd sem fram kemur í kortasjá stofnunarinnar og kafla 1.7. Við framkvæmdir á kaflanum verður núverandi vegi fylgt, hann hækkaður og vegfláar gerðir flatari og þeim framræsluskurðum sem eru meðfram honum verður lokað að hluta. Því ætti framkvæmdin ekki að hafa áhrif á votlendið á þessum stað.

Um votlendið við Steinsvaðsveg er ekki talin verða frekari röskun á votlendinum þar vegna endurbyggingar Borgarfjarðarvegjar þar sem fyllingar og skeringar eru utan við skilgreint votlendi. Færa þarf vegtengingu Steinsvaðsvegjar um 40 m innar en nú er. Um er að ræða um 0,5-1 m vegfyllingu ofan á núverandi land.

Vegagerðin hefur tekið saman umfang rasks framkvæmda og efnistöku á vistgerðir. Verndargildi þeirra er að langstærstum hluta metið lágt eða miðlungs.

Þar sem framkvæmdarsvæðinu hefur að mestu áður verið raskað með vegagerð, slóðum, túnrækt, skurðum og girðingum, telur Vegagerðin að fyrirhuguð framkvæmd muni hafa óveruleg áhrif á gróður á framkvæmdasvæðinu.

Röskuð svæði verða jöfnuð og grædd upp þar sem það á við, sjá kafla 3.3.3. Uppgræðsla verður í samráði við Landgræðsluna, Umhverfisstofnun og landeigendur.

5.5. Dýralíf

Ekki hefur verið kannað hvort sjaldgæfa fugla eða önnur dýr er að finna í nágrenni framkvæmdasvæðisins. Framkvæmdasvæðið er innan mikilvægs fuglasvæðis sem nefnist Úthérað VOT-A 3 og er um 40.646 ha að stærð. Á heimasíðu Náttúrufræðistofnunar Íslands <https://www.ni.is/node/16177> segir:

„Úthérað frá Egilsstöðum að Héraðsflóa afmarkast af háum fjöllum til beggja handa og kjarri vöxnum ásum og mýrasundum um miðbikið. Meðfram Jökulsá á Dal, Lagarljóti og Selfljóti eru marflöt flæðilönd og sjávarsandar yst. Fjöldi stöðuvatna og tjarna er á þessu svæði og fjölbreytt gróðurlendi, forblautir flóar, mýrar og mólendi.

Fuglalíf er mikið og fjölbreytt á Úthéraði (Guðmundur A. Guðmundsson o.fl. 2001) og þær tegundir varpfugla sem ná alþjóðlegum verndarviðmiðum eru lómur (220 pör), flórgoði (38 pör), grágæs (1.600 pör) og kjói (1.300 pör). Hið sama á við um grágæs á fjaðrafellitíma (7.700 fuglar) og fartíma (7.517 fuglar).

Ysti hluti Úthéraðs, votlendi og sandar í Hjaltastaðapínghá, Húsey, Eylendið í Jökulsárhlíð, ásamt Egilsstaða- og Finnsstaðanesjum utan við Egilsstaði, eru á náttúruminjasrá. Allt svæðið er á IBA-skrá.“

Áhrif á dýralíf

Framkvæmdin getur haft tímabundin áhrif á fugla meðan á framkvæmdum stendur. Gert er ráð fyrir að áhrifin verði óveruleg, því við framkvæmdina verður núverandi vegi fylgt að mestu.

5.6. Fornleifar

Vegagerðin fékk Sagnabrunn ehf, (fornleifastofa) til að skrá fornleifar á fyrirhuguðu framkvæmdasvæði. Skráningin fór fram í nóvember og desember 2020 og er niðurstaða þeirrar skráningar birt í greinargerð, fylgiskjali 1, sem ber heitið:

- Fornleifaskráning á endurbýggðu vegstæði á Borgarfjarðarvegi í Hjaltastaðapínghá, Múlapíngi.

Fornleifaskráning Sagnabrunns er fylgiskjal með kynningaskýrslunni og þar er skrá yfir fornleifar á 29 stöðum ásamt loftmyndum með staðsetningu á skráðum fornleifum.

Í töflunni kemur fram fjarlægð útmarka fyrirhugaðs framkvæmdasvæðis að hverri fornleif. Þær mælingar hefur Vegagerðin gert út frá loftmyndum, út frá teikningum af nýjum vegi sem sýna fyllingar og skeringar og hnitsettum teikningum Sagnabrunns.

Áhrif á fornleifar

Í niðurstöðu skýrslu Sagnabrunns þar sem fornleifum sem eru í hættu vegna framkvæmda er lýst, hætta á raski metin og lagðar til mótvægisáðgerðir, segir:

„Það fundust tuttugu og tvær friðaðar fornleifar [eldri en 100 ára] í námunda við framkvæmdarsvæðið. Á svæðinu reyndist einnig vera sjö friðlýstar fornleifar innan 100 m marka friðlýstra fornleifa skv. lögum nr. 80/2012. Til að gæta að varðveislu minja í nálægð við framkvæmdarsvæðið er lagt til að merkja friðlýsta minjasvæðið að Selklettum. Það teljast nægjanlegar mótvægisáðgerðir að mæla upp og staðsetja friðuðu minjarnar til þess að þeim verði ekki raskað við framkvæmdirnar, en það er þó ákvörðun Minjastofnunar Íslands með hvaða hætti varðveislu eða frekari rannsóknnum skuli vera háttað.

Minnt er á að allar minjar sem eru eldri en 100 ára eru friðaðar og þeim fylgir 15 m friðhelgunarsvæði út frá ystu mörkum þeirra. Þegar ekki er hægt að tryggja öryggi fornleifa eða þær þarf að fjarlægja vegna fyrirhugaðra framkvæmda þarf að grípa til mótvægisáðgerða. Slíkar áðgerðir geta verið allt frá breyttri áætlun um framkvæmdir sem taka tillit til fornleifa (1. kostur), nákvæmri GPS staðsetningu og ljósmyndun, að nákvæmri fornleifarannsókn, s.s. könnunarskurðum. Þá er tekinn þverskurður í gegnum minjarnar, snið teiknað og ljósmyndað og gjóskulaga leitað til að aldursgreina eftir atvikum.

Leita þarf leyfis Minjastofnunar Íslands í öllum tilfellum og stofnunin ákveður umfangið og setur þá skilmála sem henni kann að þykja nauðsynleg. Varast ber að nýta svæðin í kringum fornleifar sem geymslustaði eða brautir fyrir vélar og tæki, eða efnisgeymslur af hverju tagi nema að leyfi Minjastofnunar Íslands komi til með eða án skilmála sem stofnunin kann að setja“ (Rannveig Þórhallsdóttir, 2020).

Vegagerðin mun hafa samráð við Minjastofnun Íslands vegna fornleifa á svæðinu og fara að tilmælum hennar um áðgerðir til að koma í veg fyrir að fornleifarnar raskist.

Í samráði við Minjavörð Austurlands verða skráðar fornminjar innan fyrirhugaðs áhrifasvæðis merktar á áberandi hátt og kynntar í útboðsgögnum til að koma í veg fyrir að þær verði skemmdar af vangá. Engar fornminjar eiga að raskast vegna framkvæmda. Í útboðsgögnum verður lögð áhersla á að raska ekki landi utan skilgreinds framkvæmdasvæðis.

Ef í ljós koma áður óþekktar fornleifar á framkvæmdasvæðinu á framkvæmdatíma, verður haft samráð við Minjavörð Austurlands varðandi aðgerðir í samræmi við 23. og 24. gr. laga nr. 80/2012 um menningarminjar.

Tafla um Niðurstöður fornleifaskráningarinnar (Rannveig Þórhallsdóttir, 2020).

Minjanúmer	Tegund	Ástand	Aldur	Frið- lýst	Mótvægis- aðgerðir	ÍSNET hnit
1. Fornleifaskrán-ing frá 2018 (ónúmerað)	Landamerkjagarður	Greinanlegur	1200 - 1400	Nei	Minjar hnitsettar	716677, 553539
2. 1780-1250	Selsklettur, garðlag	Illgreinanleg	870-1500	Já	Merkta á vettvangi	717099, 555514
3. 1780-1255	Selsklettur, tóft	Greinanleg	1500-1900	Já	Merkta á vettvangi	717065, 555522
4. 1780-1254	Selsklettur, tóft	Illgreinanleg	870-1500	Já	Merkta á vettvangi	717065, 555522
5. 1780-1253	Selsklettur, tóft	Illgreinanleg	1500-1900	Já	Merkta á vettvangi	717079, 555505
6. 1780-1252	Selsklettur, þúst	Illgreinanleg	1500-1900	Já	Merkta á vettvangi	717071, 555503.
7. 1780-1251	Selsklettur, tóft	Greinanleg	1500-1900	Já	Merkta á vettvangi	717066, 555501.
8. 1780-1256	Selsklettur, tóft	Illgreinanleg	870-1900	Já	Merkta	717052, 555524
9. NM-25331-1 (NM 208:016)	Heimild um leið eða götu	Ekki sjáanlegar minjar	1800-1920	Nei	Minjar stað-settar	717185, 559035
10. NM-2533-2	Heimild um beitarhús	Ekki sjáanlegar minjar	1800-1920	Nei	Minjar stað-settar	717280, 558999
11. NM-2533-3	Tóftir norðan Við Kjarvalshvamm, engar heimildir um	Greinanleg	870-1900	Nei	Minjar mældar upp	717122, 558750
12. NM-2533-4 (NM-208:023)	Útihús, heimild.	Greinanleg	1800-1900	Nei	Minjar hnitsettar	717241, 560501
13. NM-2533-5	Óþekktar tóftir	Greinanleg	1800-1900	Nei	Minjar mældar upp	717201, 560480
14. NM-2533-6 (NM-208:004)	Stekkur, útihús	Greinanleg	1800-1900	Nei	Minjar mældar upp	717301, 560517
15. NM-2533-7	Heimagrafreitur	Greinanleg	1920	Nei	Minjar mældar upp	717381, 560531
16. NM-2533-8 (NM-208:003)	Heimild um útihús	Ekki sjáanlegar minjar	1800-1900	Nei	Minjar hnitsettar	717410, 560625
17. NM-2533-9 (NM-208:12)	Heimild um útihús	Ekki sjáanlegar minjar	1800-1900	Nei	Minjar hnitsettar	717237, 560554
18. NM-2533-10 (NM-208:002)	Heimild um útihús	Ekki sjáanlegar minjar	1800-1900	Nei	Minjar hnitsettar	717391, 560745
19. NM-2533-11 (NM-208:001)	Heimild um bæjarhól	Greinanleg	1800-1900	Nei	Minjar mældar upp	717345, 560043

20. NM-2533-12	Kletthús, útihús	Ekki greinanleg yfirborði	á	1800-1900	Nei	Hnitsett	717319, 560317
21. NM-2533-13 (NM-208:006)	Túngarður	Ekki greinanleg yfirborði	á	1800-1900	Nei	Minjar hnitsettar	717389, 562424
22. NM-2533-14/ (NM-208:005)	Óþekkt þúst	Greinanleg		1800-1900	Nei	Minjar hnitsettar	717429, 562301
23. NM-2533-15 (NM-208:035)	Mylla, heimild	Ekki greinanleg yfirborði	á	1700-1900	Nei	Minjar mældar upp	717413, 562335
24. NM-2533-16	Varða	Greinanleg		1700-1900	Nei	Minjar mældar upp	717425, 562332
25. NM-2533-17 (NM-208:022)	Mylla	Greinanleg yfirborði	á	1800-1900	Nei	Minjar mældar upp	717462, 562320
26. NM-2533-18 (NM-208:033)	Litlu Ketilsstaðir, býli	Ekki greinanleg yfirborði	á	1500-1800	Nei	Minjar hnitsettar	717469, 562412
27. NM-2533-19 (NM-208:022)	Heimild um myllu	Ekki greinanleg yfirborði	á	1700-1900	Nei	Minjar hnitsettar	717418, 562361
28. NM-2533-20	Óþekkt, hringlaga tóft	Greinanleg		1700-1900	Nei	Minjar mældar upp	717446, 562353
29. NM-2533-21 (NM-208:037)	Fundarstaður kumls	Ekki greinanleg yfirborði	á	870-1900	Nei	Minjar hnitsettar	717447, 562657

5.7. Veður og náttúruvá

Vegagerðin hefur skráð varasama staði á vegakerfinu m.t.t. sandfoks og vindhviða. Enginn slíkur staður er innan framkvæmdasvæðisins. Í aðalskipulagi sveitarfélagsins kemur fram að veðurfar á Fljótsdalshéraði sé nokkuð breytilegt eftir svæðum enda sé sveitarfélagið það víðfeðmasta á landinu.

Fram kemur m.a. að á héraði og Jökuldal eru stillur og veðursæld sem á sér skýringar í meginlandsáhrifum sem gætir inn til landsins, það þýðir að hitasveifla milli hlýjasta og kaldasta mánaðar ársins er mun meiri en við sjóinn. Þó er kaldara inn á Jökuldal vegna hærri legu. Úthéraðið, einkennist af mun meiri úrkomu og snjóþyngslum. Þar gætir úthafsloftslags (Fljótsdalshérað og Alta, 2009).¹¹

Svæði undir náttúruvá eru svæði þar sem hætta er talin stafa af náttúruhamförum. Á fyrirhuguðu framkvæmdasvæði virðist lítil náttúruvá.

Áhrif á veður og náttúruvá

Framkvæmdin miðar að því að auka öryggi íbúa á svæðinu, m.a. með tilliti til náttúruvár. Vegagerðin telur að framkvæmdin hafi hverfandi áhrif á veður og náttúruvá á svæðinu.

¹¹ Fljótsdalshérað og Alta, 2009.

Í landsskipulagsstefnu, kafla 2.8.1 um *Skipulagsgerð sveitarfélaga með tilliti til náttúruvár og loftlagsbreytinga*, kemur fram að við skipulagsgerð sveitarfélaga verði tekið tillit til þeirrar hættu sem stafar að náttúruvá svo sem snjóflóðum, skriðuföllum, vatnsflóðum, eldgosum, *jökulhlaupum* og jarðskjálftum.



Mynd 22. Horft til suðurs yfir Kjarvalshvamm (mynd: Mannvit, 2020).



Mynd 23. Horft til norðurs yfir Kjarvalshvamm (mynd: Mannvit, 2020).

6. Mót vægisaðgerðir

Að loknum framkvæmdum verður kominn góður vegur með klæðingu á milli Egilsstaða og Borgarfjarðar eystri.

Vegagerðin mun stuðla að því að röskun á landi verði haldið í lágmarki og að hún takmarkist við fyrirfram skilgreint framkvæmdasvæði. Nýr vegur verður hannaður þannig að hann falli sem best að landslagi. Reynt verður að skerða lítt röskuð gróðurlendi sem minnst. Lögð verður áhersla á að verktaki gæti þess vel að raska hvergi landi utan við vegsvæði, námuvegi og námur. M.a. verður allur akstur tækja bannaður utan vegsvæðis á verk tíma nema að námum.

Vegtengingar verða lagaðar að nýrri hæðarlegu vegarins. Samráð verður haft við landeigendur varðandi það land sem raskast og það bætt á viðeigandi hátt.

Ekki er gert ráð fyrir að raska þurfi girðingum, en ef svo reynist verður girt að nýju þar sem hróflað verður við þeim.

Ekki er talið að votlendi verði raskað vegna framkvæmdana. Uppgræðsla verður í samráði við Landgræðsluna, Umhverfisstofnun og landeigendur en stefnt verður að því að endurheimta staðargróður, sjá kafla 3.3.3.

Fornleifar sem eru innan áhrifasvæðis framkvæmdarinnar verða kynntar í útboðsgögnum og merktar á áberandi hátt eða girtar af áður en framkvæmdir hefjast. Öll umferð vinnuvéla verður bönnuð innan þeirra svæða. Þá verður ekki leyfilegt að hafa vinnuskúra og/eða efnageymslur í grennd við fornleifar. Ef í ljós koma áður óþekktar fornleifar á framkvæmdasvæðinu á framkvæmdatíma, verður haft samráð við Minjastofnun Íslands varðandi aðgerðir.

Við frágang verður stefnt að því að endurheimta staðargróður og ganga vel frá jöðrum framkvæmdasvæða með því að laga þau sem best að aðliggjandi landi til að gera sárin í landinu sem minnst áberandi. Gert er ráð fyrir að nýta lífrænt efni úr yfirborði skeringa við frágang á röskuðum svæðum eins og kostur er. Röskuð svæði verða jöfnuð og grædd upp. Uppgræðsla verður í samráði við Landgræðsluna, Umhverfisstofnun og landeigendur.

Við lok framkvæmda verður núverandi vegur gerður minna áberandi í landinu, á köflunum þar sem endurbyggður vegur vikir frá honum. Reynt verður að gera ummerki framkvæmdanna í landinu eins lítið áberandi og kostur er.

6.1. Samráðsaðilar

Samráð verður haft við eftirtalda aðila:

- **Umhverfisstofnun**, um efnistöku, uppgæðslu og frágang á svæðinu
- **Landgræðsluna**, um uppgæðslu og frágang á svæðinu
- **Heilbrigðiseftirlit Austurlands**, varðandi leyfi til atvinnureksturs sem getur valdið mengun
- **Minjastofnun Íslands**, vegna fornleifa á svæðinu.
- **Landsnet**, vegna framkvæmda í grennd við raflínu.
- **Rarik**, vegna framkvæmda í grennd við raflínu og jarðstreng.
- **Mílu ehf**, vegna framkvæmda í grennd við fjarskiptalagnir á svæðinu.
- **HEF (Hitaveitu Egilsstaða og Fella)**, vegna framkvæmda í grennd við fjarskiptalagnir á svæðinu.
- **Sveitarstjórn Múlaþings**, varðandi framkvæmdaleyfi
- **Landeigendur** um, framkvæmdir og framkvæmdatíma á svæðinu.

7. Niðurstaða

- Við framkvæmdina verður Borgarfjarðarvegur (94) endurbyggður á 14,8 km kafla. Þar af verður 0,7 km nýlögð og 13,1 km endurbygging núverandi vegar á sama stað.
- Við framkvæmdina færast Borgarfjarðarvegur lítilsháttar á um 0,7 km kafla um Eiðaaxlir, þ.e. við stöð 2200 þar sem veglínan færast um 40 m til austurs vegna blindhæðar á núverandi vegi. Núverandi vegur verður fjarlægður á umræddum kafla.
- Gert er ráð fyrir að neikvæð áhrif framkvæmdarinnar á náttúruferingum svæðisins verði óveruleg. Landslagsmyndin breytist lítilsháttar með nýjum vegi. Við hönnun vegarins var lögð áhersla á að mannvirkid fælli vel að landi. Rask á gróðurlendi er óverulegt, þar sem fylgt er núverandi vegsstæði að stærstum hluta.
- Framkvæmdir raska ekki verndarsvæðum.
- Fornleifar á svæðinu hafa verið skráðar og efnisrannsóknir á svæðinu er lokið. Þá hafa jarðtæknirannsóknir farið fram. Ekki er talin þörf á frekari rannsóknum.
- Hætta á mengunarslysum næst framkvæmdasvæðinu eykst á framkvæmdatíma en að loknum framkvæmdum verður hætta minni en í dag vegna öruggari vegar, svo hætta á útafakstri verður minni.
- Jákvæð umhverfisáhrif framkvæmdarinnar eru töluverð. Þau felast í bættum samgöngum og meira umferðaröryggi. Með breiðari og betri vegi verður leiðin milli Egilsstaða og Borgarfjarðar cystri greiðfærari. Einnig verður mun öruggara fyrir ferðamenn að skoða Kjarvalshvamm.
- Vegagerðin telur að viðkomandi vegaframkvæmd hafi ekki umtalsverð umhverfisáhrif. Til að áhrif framkvæmdarinnar verði sem minnst verður mótvægisáðgerðum beitt og haft samráð við ýmsa aðila.

8. Heimildir

Fljótsdalshérað og Alta, 2009: *Aðalskipulag Fljótsdalshéraðs 2008-2028. Greinargerð 27. október 2009 og upprættir.*

Hafdís Eygló Jónsdóttir, janúar 2011: *Borgarfjarðarvegur (94) Eiðar-Hjaltastaðavegur lína 155. Greinargerð. Líklegir efnistökuastaðir.* Jarðfræðideild Vegagerðarinnar. Óbirt greinargerð. 14 bls.

Hagstofa Íslands, október 2020: Heimasiða www.hagstofa.is. Tölur um mannfjölda á Íslandi.

Helgi Hallgrímsson, 2008: *Náttúrumæaskrá Fljótsdalshéraðs.* Vefsíða: <https://geo.alta.is/nms/>

Náttúrufræðistofnun Íslands, október 2020: Heimasiða www.ni.is og kortasjár: <https://serstokvernd.ni.is/> og <https://vistgerdakort.ni.is/>

Tómas Einarsson og Helgi Magnússon (ritstjórar), 1989: *Íslandshandbókin*, náttúra, saga og sérkenni. Örn og Örlygur.

Umhverfisstofnun, október 2020: Heimasiða www.ust.is. Upplýsingar um fríðlýst svæði og náttúruminjaskrá.

Upplifðu Austurland, október 2020: Opinber ferðavefur um Austurland. Sjá: www.east.is

9. Teikningar

Teikning 1. Borgarfjarðarvegur Eiðar- Laufás, Yfirlitskort mkv. 1:125.000

Teikning 2. Borgarfjarðarvegur Eiðar- Laufás, Yfirlitsmynd mkv. 1:50.000

Teikning 3-6. Borgarfjarðarvegur Eiðar- Laufás, Yfirlitsmyndir mkv. 1:10.000